

मन्तव्य

सर्वप्रथम त नेपालको संघीय संविधान कार्यान्वयन गर्ने क्रममा स्थानीय तहको निर्वाचनमा सहभागी भई आफ्नो अमूल्य मतदान मार्फत मलाई यस सोलुदुधकुण्ड नगरपालीकाको नगर प्रमुख जस्तो गरिमाय पदमा निर्वाचित गराउनु हुने सम्पूर्ण नगरवासीहरुमा हृदयदेखी नै हार्दिक धन्यवाद दिन चाहान्छु ।

विकासको दृष्टीकोणले धेरै पछाडी परेको यस नगरपालिकामा गर्नुपर्ने विकास कार्यहरु धेरै नै रहेका छन् तर बजेटको सिमीतताले गर्दा सबै विकास कार्यहरुलाई यसै पटक समेट्न नसकिनु चुनौतीको रुपमा रहेको छ । बजेटको सिमीततालाई मध्यनजर राख्दै प्रस्तुत गरिएको नीति तथा कार्यक्रमले सकेसम्म सबै वडाका सबै पक्षहरुलाई समेट्ने कोशिश गरेका छौं ।

यस आ.व.मा समेटिन नसकेका पक्षहरुलाई आगामी दिनहरुमा समेट्दै लैजाने प्रण गर्दै आगामी आ.व.हरुमा साभेदारी मार्फत NGO & INGO बाट समेत लगानी गर्नका उपयुक्त वातावरणको सृजना गर्ने अठोटका साथ ऐतिहासिक प्रथम नगरसभाबाट पारित नीति तथा कार्यक्रम र बजेटलाई सफलतापूर्वक कार्यान्वयन गरि समृद्ध नगरपालिका निर्माण गराउनका लागि सम्पूर्ण नगरसभाका सदस्य ज्यूहरु, कार्यपालिकाका सदस्य ज्यूहरु, सम्पूर्ण कर्मचारी ज्यूहरु र आम सरोकारवाला महानुभावहरुलाई हार्दिक अनुरोध गर्दछु साथै यहाँहरुबाट सदैव सकारात्मक सल्लाह, सुझाव र सहयोगको अपेक्षा समेत गर्दछु ।

अन्त्यमा, स्थानीय तहको निर्वाचन पछि समृद्ध नगरपालीका निर्माणका लागि हामीले तयार गरिएको नीति तथा कार्यक्रम र बजेट वक्तव्यलाई ऐतिहासिक प्रथम नगर सभा २०७४ मार्फत सर्वसम्मतीले पारित गर्नका लागि प्रत्यक्ष वा अप्रत्यक्ष रुपमा सहयोग पुऱ्याउनु हुने नगर सभाका सदस्यहरु ज्यूहरु, कार्यपालिकाका सदस्य ज्यूहरु, सम्पूर्ण कर्मचारी ज्यूहरु र सरोकारवाला सम्पूर्ण महानुभावहरुमा पुनः धन्यवाद दिन चाहान्छु ।

(नाम्नेल जाडबु शेर्पा)

नगर प्रमुख

दुई शब्द.

सोलुदुधकुण्ड नगरपालिकाको प्रथम नगरसभाबाट पारित नीति तथा कार्यक्रम र वजेट प्रस्ताव प्रकाशन हुन लाग्दा खुसी लागेको छ ।

करिव २० वर्षपछि स्थानीय तहले जनप्रतिनिधी पाएको छ । स्रोत साधनको सिमितता अवस्था र जनताका अपेक्षाहरु उर्लियो अवस्थामा छन् । यस्तो अपेक्षाहरु हुनु स्वभावीक पनि हो । यस्तो अवस्थामा सिमित स्रोत साधनको वाडफाड गरि जनतामा आशा र अवसरको दियो जगाउने कार्य चुनौतिपूर्ण छ

विभिन्न चुनौतिहरुका विच प्रथम नगर सभा सम्पन्न भई यस आ.व ०७४/७५ को नीति तथा कार्यक्रम र वजेट पारित भएको छ । यस कार्यमा प्रत्यक्ष रुपमा सहभागी हुनु हुने कार्यपालिकाका सदस्य ज्यूहरु नगरसभाका सदस्यज्यूहरु नगर प्रमुख ज्यू , नगर उप-प्रमुखज्यू, वडा अध्यक्षज्यू, राजस्व परामर्श समिति, स्रोत अनुमान तथा वजेट सीमा निर्धारण समिति, वजेट तथा कार्यक्रम निर्धारण समितिका पदाधिकारीज्यूहरुको योगदान अतुलनिय छ । वजेट निर्माणको क्रममा नगर प्रमुखज्यूको भूमिका, चासो, नेतृत्वसीप, निर्णय कला, समय, सहभागिता र समन्वय आदि प्रशंसनिय छन् ।

यस आ .व.को नीति तथा कार्यक्रम र वजेट निर्माणको क्रममा अहोरात्र खटिनु हुने यस नगरपालिकाका सम्पूर्ण कर्मचारी साथीहरु धन्यवादका पात्र हुनु हुन्छ । खासगरि ले.अ. योग्य प्रसारद राई, स.ई दिनेश राई, सहायक कम्प्युटर अपरेटर मनोज मगर, खरिदार अमृता कार्की, कार्यालय सहयोगी प्रविन वस्नेतलाई विशेष धन्यवाद ।

यस वजेट नीति तथा कार्यक्रम कार्यान्वयनमा म कार्यकारी अधिकृत लगायत सम्पूर्ण मेरो टिम प्रतिवद छ । यस वजेट नीति तथा कार्यक्रम कार्यान्वयन गर्न सबै सरोकारवाला वर्ग राजनीतिक दल, जनप्रतिनिधी विभिन्न सघसस्था निकायहरुको साथ सहयोग र सहकार्य सहभागिता हुनेछ भन्ने अपेक्षा राख्दछु । साथै यस वजेट, नीति तथा कार्यक्रम प्रभावकारी कार्यान्वन भएमा सम्पूर्ण नगरवासीहरुले परिवर्तनको महसुस हुने पनि विस्वास दिलाउन चाहान्छु । धन्यवाद ।

ईन्दिरा थापा
कार्यकारी अधिकृत

क्र.सं.	विषय	पेज नं.
१	नगर परिचय	१
२	नीति तथा कार्यक्रम	९
३	सोलुदुधकुण्ड नगर सभाबाट पारित सोलुदुधकुण्ड नगरपालिकाको आ.व. २०७४/७५ को बजेट तथा कार्यक्रम :	२३
४	सोलुदुधकुण्ड नगरपालिका आ.व. ०७४/०७५ को अनुमानित चालु व्यय	२८
५	कार्यक्रमहरू :	३०
६	करका दरहरू आ.व. २०७४/७५	४०
७	स्वीकृत दरबन्दी संख्या :	४८
८	बडा स्तरीय योजना कार्यक्रमहरू	४९
९	सोलुदुधकुण्ड नगरपालिकाको दरबन्दी तालिका	५८
१०	सोलुदुधकुण्ड नगरपालिकाको संगठनात्मक चार्ट	५९
११	सोलुदुधकुण्ड नगरपालिका निर्वाचित उम्मेदवारहरूको नामावली तथा अन्य विवरण	६०
१२	कर्मचारी विवरण	६२

नगर परिचय

१. सोलुदुधकुण्ड नगरपालिकाको संक्षिप्त चिनारी

१.१ भौगोलिक अवस्थिति :

सिमाना : पूर्व : काँकु, बासा र खुम्बु पासाङ ल्हमु गा.पा. पश्चिम : लिखुपिके, रामेछाप जिल्ला उत्तर :

खुम्बुपासाङ ल्हमु गा.पा दक्षिण : नेचासल्यान गा.पा. र ओखलढुङ्गा जिल्ला ।

भू-भौगोलिक क्षेत्र : पहाडी क्षेत्र र हिमाली क्षेत्र

प्रमुख नदी/खोला : सोलुखोला, कुनीखोला, शिसाखोला ।

१.२ राजनीतिक तथा प्रशासनिक विभाजन :

प्रदेश नं. : १

अञ्चल : सगरमाथा

जिल्ला : सोलुखुम्बु

वडा : १० वटा

१.३ जनसंख्या स्थिति (राजग, २०६८ अनुसार)

कूल संख्या : २१४८०

कूल पुरुष : १०१७१ (४७.३५%), कूल महिला संख्या ११३०९ (५२.६५%)

१.४ स्वास्थ्य सेवाको अवस्था

अस्पताल संख्या : १ (सोलु अस्पताल फाप्लु)

स्वास्थ्य चौकी संख्या : १० (वेनी, गार्मा, सल्लेरी, तामाखानी, केरुङ, टाप्डिङ, गोरखानी, टाक्सिन्दु)

उपस्वास्थ्य चौकी संख्या : ४ (सालावेशी, टाप्डिङ, गोरखानी, केरुङ)

वर्धिङ सेन्टर : ६ (फाप्लु अस्पताल, गार्मा, जुनवेशी, टाप्डिङ, केरुङ, गोरखानी)

शहरी स्वास्थ्य केन्द्र : ३ (रोशी र च्याल्सा, गोरखानी)

सामुदायिक आँखा केन्द्र : १ (फाप्लु)

दन्त उपचार केन्द्र : २ (फाप्लु र सल्लेरी)

१.५ शिक्षाको अवस्था

सरकारी विद्यालयको संख्या : ५७

स्रोत केन्द्र: २

निजी विद्यालयको संख्या : ४

क्याम्पस संख्या : २

आ.वि संख्या : ४९

मा.वि. संख्या : ८

१.६ आर्थिक विकासका प्रमुख क्षेत्रहरू

प्रमुख बालीहरू : गहुँ, मकै, आलु आदि ।

प्रमुख फलफुलहरू : स्याउ, आरु, नासपती आदि ।

प्रमुख तरकारी वाली : काउली, केराउ, सिमी, काँक्रो, फर्सी, गाँजर, चम्सुर, पालुङ्गो, लसून, बन्दाकोभी, गोलभेडा आदि ।

प्रमुख जडीबुटी : जटामसी, सुगन्धवाला, सुगन्धकाकिला, सिलाजित, भुईभ्याउ, सर्पगन्धा, यासांगुम्बा, पाँचऔले, चिराइतो, कुड्की, मजिठो, पदमचाल, बोभो आदि ।

१.७ धार्मिक तथा पर्यटकीय क्षेत्रहरू :

प्रमुख जात्रा : मनी रिम्डु, लाखे जात्रा, भुमेनाच आदि ।

प्रमुख हिमाल, गुफा तथा पर्वतहरू :

पिके डाँडा, रातनाङ्गे, क्याम्जे डाँडा, सिलगुडी डाँडा, साङ्गीफुक, नुम्बुर हिमाल, दुधकुण्ड पत्ताले डाँडा, पिके डाँडा आदि ।

मन्दिरहरू : तामाखानी स्थित ज्वालामाई मन्दिर, सानो दुधकुण्ड तथा ठूलो दुधकुण्ड, गुप्तकाली, चांगेस्थान, बालाथान आदि ।

१.८ प्रमुख पर्यटकीय स्थल :

रातनाङ्गे डाँडा, चिवाङ गुम्बा, फाप्लु स्थित सानो दुधकुण्ड मन्दिर, तामाखानी स्थित ज्वालामाई मन्दिर, गुप्तकाली मन्दिर, ग्याम डाँडा, थुप्तेन छोलिङ्ग, जुनवेशी, च्याल्सा, फुगामोछे गुम्बा, संगीफुक, भाप्रे, पत्ताले डाँडा पि.के डाँडा, गौरी टाँप आदि ।

१.९ यस सोलुदुधकुण्डनगरपालिकाविकास दृष्टिकोणले जतीपछाडि छ त्यती नै बढीभौगोलिक रूपमा समेत विकट रहेको छ । यस नगरपालिकाको केन्द्रबाट ६ कोष भन्दाबढीटाढा रहेको वडाहरू तपशिलबमोजिम रहेकाछन् ।

(क) नं. १वडा, टाक्सिन्दु- ११ कोष

(ख) नं. ८ वडा, केरुगं- ८ कोष

(ग) नं. ९ वडा, गोराखानी- ९ कोष

(घ) नं. १०वडा, टाप्टिङ्ग १०- कोष

(ङ) नं. २ र ३ वडाकामाथिल्लो भुभागहरू समेत ६ कोषभन्दाटाढा रहेकाछन् ।

२. योजना तर्जुमा प्रक्रिया र विधि :

नेपालको संविधान, स्थानीय तहको कार्यसंचालन आदेश, २०७४, बजेट तर्जुमा निर्देशन, २०७४ मा भएको व्यवस्था बमोजिम देहाय अनुसार आ.व. २०७४/०७५ को बजेट तथा कार्यक्रम तर्जुमा गरिएको छ ।

- कार्यपालिकाद्वारा स्रोत अनुमान तथा सीमा निर्धारण समिति, राजस्व परामर्श तथा दर निर्धारण समिति बजेट तर्जुमा समिति गठन
- वडा कार्यालयमा बैठक/छलफल
- सम्बन्धित समितिमा बैठक/ छलफल
- कार्यपालिकामा बैठक/ छलफल
- नगरसभामा बैठक/ छलफल
- नगरसभाबाट पारित

नीति तथा कार्यक्रम

अ) शिक्षा

- १) हाल विद्यमान शैक्षिक वेरोजगार घटाउन, उद्यमशिलताको विकास गर्न र रोजगारीको सृजना गर्न नगर क्षेत्रका कम्तीमा ४ वटा विद्यालयमा प्राविधिक तथा व्यवशायीक शिक्षा सञ्चालन गरिनेछ ।
- २) सामुदायिक विद्यालयबाट शिक्षा आर्जन गरेका विद्यार्थीलाई विश्व बजारमा खपत गराउन तत्कालका लागि एक वडा एक सामुदायिक विद्यालयमा अंग्रेजी माध्यमबाट पठनपाठनको शुरुवात गराईने छ ।
- ३) विद्यालालयको भौतिक अवस्थामा सुधार ल्याउदै शैक्षिक गुणस्तरमा जोड दिईनेछ ।
- ४) माध्यामिक विद्यालयमा हुने विभिन्न किसिमका स्वास्थ्य समस्याको न्युनिकरण तथा प्राथमिक उपचारका लागि स्वास्थ्य शिक्षालाई सवल बनाउदै एक मा.वि. एक स्टाफ नर्सको व्यवस्था गराईनेछ ।
- ५) विद्यालयलाई पूर्ण शान्ति क्षेत्र घोषणा गर्नका लागि विद्यालयमा हुने राजनैतिक दलका कार्यक्रम, बन्द हडताल जस्ता क्रियाकलापहरूलाई पूर्ण बन्देज गराईनेछ ।
- ६) निजि र सामुदायिक विद्यालयको गुणस्तरको अन्तर घटाउन तथा शिक्षामा धनी र गरिवि विचको खाडल कम गर्न आश्वयक पहल गरिनेछ ।
- ७) सामुदायिक विद्यालयमा कार्यरत शिक्षक तथा कर्मचारीहरूलाई राजनैतिक क्षेत्रबाट मुक्त गर्न छुट्टै आचारसंहिता तयार गरि लागु गरिनेछ ।
- ८) नगर क्षेत्र भित्र सरकारी र गैह्रसरकारी तवरबाट वितरण गर्दै आईरहेको छात्रावृत्तिलाई प्रभावकारी नियमन गर्दै गरिवि, दलित, छात्रा, जनजाति, लोपोन्मुख जातजाति र जेहेन्दार विद्यार्थीका लागि अवश्यक्ताका आधारमा छुट्टै वैज्ञानिक र एकद्वार वितरण प्रणाली लागु गरिनेछ ।
- ९) गरिवि र अभावका कारण विद्यालय जान नसकेका बालबालिकालाई विद्यालय भर्नाको वातावरण सृजना गरि प्रोत्साहन दिईनेछ ।
- १०) नगरक्षेत्र भित्र निरक्षरता उन्मुलन गर्नका लागि प्रौढ सारक्षता कक्षा सञ्चालन, खुल्ला एवं बैकल्पिक शिक्षाको विशेष व्यवस्था गरि लागु गरिनेछ ।
- ११) शैक्षिक कार्यतालिका अनुसार शिक्षकले नियमित रुपमा अध्यापन गरे नगरेको कुरामा नियमित अनुगमन गरि सो को पृष्ठपोषणको आधारमा शिक्षकलाई दण्ड तथा पुरस्कारको नीति लिईनेछ भने शैक्षिक गुणस्तर अभिवृद्धिका लागि हरेक विद्यालयका प्रधानाध्यापकहरूसँग कार्य सम्पादन करार गरिनेछ ।
- १२) नगर क्षेत्रका विद्यालयलाई धुम्रपान तथा मद्यपान निषेधित क्षेत्र घोषणा गर्न ठोस पहल गर्ने नीति अवलम्बन गरिनेछ ।
- १३) धार्मिक, सांस्कृतिक तथा भाषिक शिक्षाको प्रवर्द्धनका लागि मातृभाषा कक्षा र गुम्वा शिक्षालाई विशेष जोड दिईनेछ ।
- १४) विचैमा विद्यालय छोड्ने विद्यार्थीको संख्या न्युनिकरणका लागि अन्य सरकारी तथा गैह्रसरकारी संस्थासँगको समन्वयमा विशेष कार्यक्रम सञ्चालन गरिनेछ ।
- १५) सामुदायिक विद्यालयमा पठन संस्कृतिको विकासका लागि पुस्तकालय, गुणस्तरीय प्रयोगशाला, अतिरिक्त क्रियाकलापका लागि खेलमैदान तथा सामाग्रीको व्यवस्थापनमा जोड दिईने ।
- १६) नगरक्षेत्र भित्र शैक्षिक संस्था सञ्चालनको अनुमति दिने प्रकृयालाई व्यवस्थित र वैज्ञानिक बनाइ लागु गरिने छ ।

आ) स्वास्थ्य

- १) नागरिक र अस्पताललाई जोड्न आवश्यक एम्बुलेन्सको व्यवस्था गरिनेछ साथै कम्तीमा एउटा शव वहानको व्यवस्था गर्न पहल गरिनेछ ।
- २) फाफ्लु अस्पताललाई ५० शैयाको बनाई सुविधा सम्पन्न बनाईने छ ।
- ३) नगरपालिका क्षेत्रमै एक विशेष आयुर्वेदिक अस्पतालको स्थापना गरिनेछ ।
- ४) गुणस्तरीय स्वास्थ्य, नागरिकको अधिकार भन्ने मुल मन्त्रलाई आत्मासात स्वास्थ्य सेवामा सबैको पहुँच पुऱ्याउन स्वास्थ्य विमा कार्यक्रमलाई प्रभावकारी रूपमा सञ्चालन गरिने छ ।
- ५) ७० नाघेका बृद्धबृद्धा, बालबालिका, शारिरिक रूपमा असक्त तथा गर्भवती महिलाहरुको नियमित स्वास्थ्य जाँचका लागि नियमित स्वास्थ्य शिविर सञ्चालन गरिनेछ, भने ७० नाघेका बृद्धबृद्धा र क वर्गका अपाङ्गता भएका व्यक्तिहरुको स्वास्थ्य विमा खर्च उपलब्ध गराईनेछ ।
- ६) आपतकालिन अवस्थाका विरामीहरुको उपचारका लागि नगरपालिकामा छुट्टै आपतकालिन स्वास्थ्य उद्धार कोषको स्थापना गरिनेछ ।
- ७) नगरक्षेत्रमा ब्लड बैंकको स्थापनाका लागि विभिन्न निकायसँग समन्वय गरिनेछ ।
- ८) नगरक्षेत्र भित्र गैह्रकानुनी रूपमा सञ्चालित क्लिनिक तथा औषधीपसलहरुलाई नियमन गरी कानुनी दायरामा ल्याईनेछ ।
- ९) नेपाल सरकारबाट विभिन्न स्वास्थ्य ईकाइमा दिईदै आएको विभिन्न प्रकारका निःशुल्क औषधीमा नागरिकको पहुँचलाई सुनिश्चित गरिने छ ।
- १०) सर्प दंश तथा रेविज रोगको छिटो र प्रभावकारी उपचारका लागि आवश्यक भ्याक्सिनको प्रबन्ध गराईनेछ ।
- ११) अस्पताल विकास समिति तथा स्वास्थ्यसँग सम्बन्धित ब्यवशायीक परिषदहरुलाई थप जिम्मेवार र जवाफदेही बनाईने छ ।
- १२) अस्पताल तथा स्वास्थ्य संस्थाहरुबाट प्रवाह हुने सेवालार्ई चुस्त, पारदर्शी, जनउत्तरदायी र जवाफदेही बनाइने छ ।
- १३) बाल तथा मातृ मृत्युदर घटाउन स्वास्थ्य तथा पोषण शिविरलाई प्रभावकारी बनाउने, प्रजनन् स्वास्थ्य, सुरक्षित मातृत्व बाल तथा शिशु स्वास्थ्य सेवाका कार्यक्रमहरु सञ्चालन गरिने ।
- १४) हाल सञ्चालनमा रहेका स्वास्थ्य संस्थाहरुको गुणस्तर अभिवृद्धि गर्दै कार्यरत चिकित्सक तथा स्वास्थ्यकर्मीहरुको क्षमता अभिवृद्धि गरिने छ ।
- १५) जिल्ला अस्पताल तथा स्वास्थ्य संस्थामा चिकित्सक तथा स्वास्थ्यकर्मीको अभाव हुन नदिन जगेडा दरबन्दीको आवश्यक पहल गरिनेछ ।
- १६) स्वास्थ्य क्षेत्रमा सुधार ल्याउनका लागि अस्पताल प्रमुख तथा स्वास्थ्य चौकी प्रमुखहरुसँग कार्य सम्पादन करार गरि लागु गरिने छ ।
- १७) दुरदराजमा सुविधा सम्पन्न अस्पताल तथा स्वास्थ्य संस्था सञ्चालनका लागि निजि क्षेत्रलाई प्रोत्साहन गरिनेछ ।
- १८) म जिउँछु, निरोगी जीवन भन्ने अभियानको शुरुवात गरि महिनामा एक पटक स्वास्थ्य जाँच गर्न हरेक नागरिकलाई अभिप्रेरित गर्ने, सन्तुलित र पोषणयुक्त खानपिनका लागि जनचेतना फैलाउने र स्वास्थ्य जाँच गर्ने बानीको विकास गराउने ।

भौतिक पुर्वाधार विकास

कार्यालय तथा भवन निर्माण

- १) नगरपालिका तथा नगरपालिका गठन हुँदा बखतका साविकका गाविस भवनहरुबाट नपुग्ने नयाँ वडा केन्द्रहरुको भवन निर्माण कार्य प्राथमिकताका साथ अगाडि बढाईने छ ।
- २) नयाँ वडा कार्यालयहरु निर्माण गर्दा टोलविकास संस्था र विभिन्न सामुदायिक संस्थाहरुले समेत प्रयोग गर्न मिल्ने गरि बहुउपयोगी भवन निर्माणमा जोड दिईनेछ ।

सडक/पदल

- १) नगरपालिकाका १० वटै वडामा सडक सञ्जाल पुऱ्याईने साथै थप ग्रामिण सडकहरुको विस्तृत सर्वेक्षण गर्न यस आर्थिक बर्ष तथा आगामि आ.व.हरुमा आवश्यक व्यवस्था मिलाईनेछ ।
- २) नगरक्षेत्र भित्र हरेक वडाका वस्तिमा दमकल तथा एम्बुलेन्स पुग्नसक्ने गरि सडक स्तरउन्नतिको प्रारम्भ गरिनेछ ।
- ३) सल्लेरीदेखि सेर्गाबागम हुँदै सेलगुडिडाँडासम्म र फाप्लुवाट छिनाक्पु हुँदै रातनाङ्गे डाँडा सम्मको सडक स्तरउन्नततिको लागि सिमाना छोईएको स्थानीय तहसँगको साभेदारीलाई अगाडि बढाईनेछ ।
- ४) ५ बर्ष भित्र १० वटै वडामा पक्की सडक सञ्जाल विस्तार गरिनेछ ।
- ५) नगरक्षेत्र भित्रका विभिन्न खोलामा मोटरेवल पुल निर्माणको लागि विस्तृत परियोजना प्रतिवेदन (डिपिआर) तयार गरिनेछ भने राशी, जैदु, कुनिखोप, घुन्सा तर्ने खोलाहरुमा बेलिविज निर्माणका लागि आवश्यक पहल गरिने छ ।
- ६) खोरिया, बेनी, जुनबेशी, फुलाहरी च्याङ्सर (सिशा), तामाखानी लगायतका खोलाहरुमा मोटरेवल पुल चालु आव बाटै निर्माणको कार्य प्रारम्भ गरिनेछ ।
- ७) नगरपालिका क्षेत्र भित्र एक टोल एक सडकलाई नीतिकै रुपमा अगाडी बढाईनेछ । स्थानीय नागरिकसँगको समन्वय र सहकार्यमा प्रत्येक वस्तीमा दमकल तथा एम्बुलेन्स पुग्न सक्ने गरी सडक विस्तारको कार्यलाई तदारुकताका साथ अगाडि बढाईने छ ।
- ८) नगरपालिका भित्र तिब्र गतिमा सडक सञ्जाल विस्तार गर्न नगरपालिकाले आफ्नै निर्माण सामाग्री र साधनको व्यवस्था गर्ने छ । हालको लागि कम्तिमा एउटा ठूलो स्काईभेटर र एउटा सानो स्काईभेटर खरिद प्रकृया अगाडी बढाईने छ ।
- ९) स्तरउन्नति गरिएका सडकको दिगो सञ्चालनका लागि हाल दुवानीको साधनको रुपमा प्रयोग गरिँदै आएको ट्राक्टर सञ्चालन/व्यवस्थापनका लागि कार्यविधि बनाई लागू गरिनेछ ।

पुर्वाधार तथा सहरी विकास

- १) वडा स्तरबाट छनौट भई सिफारिस समेत भई आएका नगरस्तरका योजनाहरुलाई प्राथमिकता एवं सम्भाव्यता अध्ययन र लाभान्वित वर्गका आधारमा कार्यान्वयन गर्दै जाने नीति लिईनेछ ।
- २) नगरस्तरीय योजना छनौट गर्दा दीर्घकालिन रुपमा प्रभाव पार्ने योजनाहरुलाई छनौट गरी कार्यान्वयन गर्ने नीति लिईनेछ ।
- ३) अल्पकालिन एवं दीर्घकालिन विकासका योजना छनौट एवं प्राथमिकिकरणमा आवधिक नगरविकास अयोजना, वार्षिक नगरविकास योजना तथा नगरविकास गुरुयोजनालाई आधार मानिनेछ ।

- ४) नगरपालिकाको प्रत्यक्ष समन्वय र रेखदेखमा नगरपालिकाको सम्पूर्ण पक्षलाई समेटेर समग्र विकास र समृद्धिका लागि यसै वर्ष नगरविकास गुरू योजना तयार गरि लागु गरिनेछ ।
- ५) भु-उपयोग नक्सा तयार गरी सोही अनुसार नगरको बाटोको चौडाइ कायम गरिनेछ र मापदण्ड विपरित स्विकृत नलिई निर्माण भएका पर्खाल र अवैध संरचनाहरु हटाउने नीति लिईनेछ ।
- ६) नगरपालिकाबाट सञ्चालन हुने रु. ५ लाख भन्दा बढीका योजनाहरुमा अनिवार्य रुपमा आयोजना स्थलमा योजना सम्बन्धि जानकारीमुलक बोर्ड राख्न लगाउने अन्यथा नगरपालिकाबाट मुल्यांकन नगरिने नीति अवलम्बन गरिनेछ ।
- ७) सार्वजनिक ठाउँमा राखिएका निर्माण सामाग्री तथा अन्य किसिमले अवरोध पुऱ्याउने सामाग्रीहरु नगरपालिकाबाट अनुमति नलिई राखेको पाईएमा कानुन बमोजिम कार्वाही गरिने नीति अवलम्बन गरिनेछ ।
- ८) राष्ट्रिय भवन संहिता २०६०, भवन निर्माण सम्बन्धि मापदण्ड २०७१, नगरपालिकाबाट तयार गरिएको वस्ती विकास तथा भवन निर्माण मापदण्ड २०७३, नक्सापास कार्यविधि २०७३, सहरी योजना तथा भवन निर्माण सम्बन्धि आधारभुत मार्गदर्शन २०७२ लाई प्रभावकारी रुपमा लागु गरिनेछ ।
- ९) पुर्वाधार तथा संरचनाको निर्माण गरिदा विपदबाट हुन सक्ने क्षति, सम्भाव्यतासम्म न्युनिकरण गर्ने उपायहरु अवलम्बन गरिनेछ ।
- १०) नगरपालिका र उपभोक्ता समितिको न्युनतम लागत सहभागितामा पुर्वाधारका कार्यहरु सञ्चालन गरिनेछ । सडक निर्माणमा ७०/३०, विद्युतिकरणमा ७०/३०, खानेपानी तथा सिचाइ आयोजनामा ७०/३० प्रतिशतको अनुपातमा आयोजनाहरुको कार्यान्वयन गरिने नीति अख्तियारी गरिनेछ ।

पर्यटन

- १) विश्वको सर्वोच्च शिखर रहेको जिल्लाको एक मात्र नगरपालिका भएको हैसियतले सोलुदुधकुण्ड नगरपालिकालाई पर्यटकीय नगरको रुपमा विकसित गर्ने ।
- २) शैक्षिक, धार्मिक/सांस्कृतिक पर्यटनको यथोचित विकास गर्दै नगरपालिकालाई नेपालको पुर्वी तराई र उत्तरी भारतको गर्मी छुट्टि मनाउने केन्द्रको रुपमा विकास गरिनेछ ।
- ३) तल्लो सोलुको दुधकुण्ड क्षेत्र, पिके, पत्ताले, चाँगेस्थान, रातनाङ्गे, सहप्रवेनी, थुप्तेनछोलिङ्ग, भाप्रे लगायत विभिन्न धार्मिक तथा पर्यटकीय क्षेत्रको प्रबर्द्धन गरि आकर्षक पर्यटकीय गन्तव्यको रुपमा विकसित गरि आय आर्जनको श्रोतको रुपमा विकास गरिनेछ ।
- ४) गार्मामा रहेको पर्वतीय प्रतिष्ठानलाई पर्वतारोहण, पर्यटन व्यवस्थापन, होटल व्यवस्थापन लगायत विषयको अध्ययन केन्द्रको रुपमा विकास गरि देशको पर्यटनसँग सम्बन्धित महत्वपूर्ण अध्ययन केन्द्रको रुपमा नगरपालिकालाई रुपान्तरित गरिनेछ ।
- ५) चाँगेस्थान, पत्ताले, पिके, जुनबेशी, थुप्तेनछोलिङ्ग, सङ्गेफुक दुधकुण्ड टाक्सिन्दु, रातनाङ्गे सेलगुडि व्यवस्थित पदमार्ग निर्माण गरिनेछ ।
- ६) आन्तरिक तथा बाह्य पर्यटकको लागि हिमदृश्यावलोकन गर्न पिके, रातनाङ्गे, सेलगुडि, पत्ताले लगायतका स्थानमा छिमेकी स्थानीय तहको साभेदारीमा भ्यु टावर निर्माणको कार्यलाई अगाडि बढाईने छ ।

- ७) पर्याय पर्यटन प्रवर्द्धनको लागि नगरक्षेत्र भित्र कम्तिमा एउटा ईको पार्क निर्माणको लागि डिपिआर तयार गरिनेछ ।
- ८) नगर क्षेत्रको पर्यटन प्रवर्द्धन, नयाँ पर्यटकीय सम्पदाको चिनारी र सम्भावनाको उजागर गर्ने उद्देश्यले डकुमेण्ट्र निर्माण, होर्डिडबोर्ड अभियान, पर्यटन मेला, साहासिक पर्यटन प्रतियोगिता र प्रचार प्रसारका कार्यहरूलाई अगाडि बढाइनेछ ।
- ९) नगरक्षेत्रमा आन्तरिक तथा बाह्य पर्यटकहरूको आवागमन अभिवृद्धि गर्ने उद्देश्यले होटल तथा लजहरूमा कुक, हाउस किपिड तथा आतिथि सत्कार तालिम सञ्चालन गरिनेछ ।
- १०) नगरपालिका क्षेत्र भित्र रहेका ऐतिहासिक, पुरातात्विक तथा धार्मिक सम्पदाहरू (गुम्बा, मठ मन्दिर) को संरक्षण एवं मर्मत सम्भारको काम गरिनेछ ।
- ११) परम्परागत चाडपर्व, कला साहित्य संगित क्षेत्रको संरक्षण र सम्बर्द्धन कार्यलाई तिब्रता दिइनेछ ।
- १२) पत्ताले पिके दुधकुण्ड रातनाङ्गे पदमार्गमा अन्तर्राष्ट्रिय साईक्लिड प्रतियोगिता सञ्चालन गरिनेछ ।
- १३) पत्तालेको बुद्ध पार्कलाई निर्माण सम्पन्न गर्ने वातावरण सृजना गरि पत्तालेलाई पर्यटकीय नगरको रूपमा विकास गरिनेछ ।

खानेपानी तथा सरसफाई

- १) स्वच्छ र शुद्ध खानेपानीको सहज आपूर्ति व्यवस्थाका लागि सरकारी तथा गैह्रसरकारी एवं निजि क्षेत्रसँगको सहकार्यमा खानेपानी योजना सञ्चालन गरिनेछ ।
- २) खानेपानीको पहुँच नपुगेका टोल तथा बस्तीहरूमा सहज आपूर्तिको व्यवस्था मिलाईने छ ।
- ३) नगरक्षेत्रको फोहोर मैला व्यवस्थापनका लागि यसै वर्ष फोहोरमैला विसर्जन स्थलको व्यवस्था गरि सञ्चालनमा ल्याईनेछ ।
- ४) सफा सुन्दुर र हराभरा नगरपालिका निर्माणका लागि क्लिन एण्ड ग्रिन म्युनिसिपल अभियानलाई निरन्तरता दिईनेछ ।
- ५) टोलसुधार समिति, निजि क्षेत्र र गैह्रसरकारी क्षेत्रसँगको सहकार्य र सहभागितामा फोहोरमैला व्यवस्थापनको नीति लिईने छ ।
- ६) M-WASHCC को सक्रियतामा नगरक्षेत्रलाई खुल्ला दिशामुक्त क्षेत्र घोषणा अभियानलाई तिब्रता दिईनेछ ।
- ७) समुदायसँगको सहकार्यमा नगरक्षेत्रका मुख्य सहरहरूमा ढल निकास तथा सेफिट ट्यांकि निर्माण कार्यलाई तिब्रता दिईने छ ।
- ८) नगरपालिका क्षेत्र भित्र अब भन्ने घर तथा भवनहरूको शौचालय, सकपिट र वाथरूमको संरचना भएकोलाई मात्र नक्सा पास गरिनेछ ।
- ९) फाप्लुदेखि दोर्पुबजार सम्मको सडक तथा बजारलाई व्यवस्थित गर्न तार तथा पोलहरूलाई हटाउने र व्यवस्थित गरिनेछ ।
- १०) नगरक्षेत्र भित्र छाडा चौपाया (कुकुर, खच्चड) लाई नियन्त्रण गरिने छ भने ढुवानीको साधनको रूपमा प्रयोग हुँदै आएको खच्चडलाई नगरपालिकाका बजार क्षेत्रमा निषेधित गरिनेछ ।

प्रकोप व्यवस्थापन

- १) यस नगरपालिका क्षेत्र भित्र आगलागीका घटनाहरूको नियन्त्रणको लागि दमकल जनशक्ति व्यवस्था तथा अग्नि नियन्त्रण सम्बन्धि तालिम प्रदान गरिने छ ।
- २) नयाँ बन्ने घर तथा भवनहरूको लागि भुकम्प प्रतिरोधात्मक डिजाईनको नक्सा पास गर्ने कुरालाई कडाईका साथ लागू गरिनेछ ।
- ३) बाढि पहिरोको रोकथाम तथा नियन्त्रणका लागि जलउत्पन्न प्रकोप इकाइ, भुसंरक्षण कार्यालय लगायत सरकारी तथा गैह्रसरकारी निकायसँग समन्वय गरि विशेष कार्यक्रम लागू गरिने छ ।
- ४) विपद व्यवस्थापनका लागि प्रकोप उद्धार कोषको व्यवस्था गरिनेछ ।

कृषि तथा पशुपालन

- १) नगरपालिका भित्र खेतियोग्य जमिनको अवस्थाबारे विस्तृत अध्ययन गरि बैज्ञानिक तथ्य सहित खेतिवालिको प्रजाति किसानलाई सिफारिस गरिनेछ ।
- २) कृषि र पशुपालनको क्षेत्रमा विस्तृत रुपमा वैज्ञानिक अध्ययन गरि कृषिको व्यवसायीकरणमा जोड दिइनेछ ।
- ३) कृषि तथा पशुजन्य उत्पादनमा नगरपालिकालाई पूर्ण रुपले आत्मानिर्भर बन्ने दिशामा अगाडि बढाउने र स्थानीय कृषि उपजलाई प्राथमिकता आयातित कृषि सामग्री तथा उपजहरूमा कर लगाईनेछ ।
- ४) नगरपालिका भित्रको बाँझो जमिनलाई सदुपयोग गर्न नगदेवालिको तथा जडिबुटि खेतिलाई प्रोत्साहन गरिनेछ ।
- ५) कृषि बालिमा लाग्ने रोगकिराहरूको रोकथाम निदान र पशुचौपायामा लाग्ने रोगहरूको उपचारका लागि टोलटोलमा कृषि जेटिए र भेटनरी प्राविधिकको व्यवस्था गरिनेछ ।
- ५) वेमौसमी तरकारी खेति, स्थानीय कृषि तथा फलफुल उत्पादन र बजारिकरणलाई प्राथमिकता दिईने छ भने निःशुल्क विउविजन विरतणको कार्यलाई बढावा दिईने छ ।
- ६) समय-समयमा नगरक्षेत्र भित्र माटो परीक्षण शिविर सञ्चालन गरिने छ ।
- ७) नगरपालिकाको मुख्य बजार क्षेत्रमा एक सुविधा सम्पन्न कृषि तथा फलफुल बजारको निर्माण गरिनेछ भने मासुजन्य पदार्थको स्वच्छ र सहज आपूर्तीका लागि व्यवस्थित बधशाला निर्माण गरिने छ ।
- ८) स्थानीय उत्पादन एवं उत्पादकत्व बृद्धि गर्न, कृषकहरूलाई प्रोत्साहन गर्न र उपभोक्ताको चेतना अभिवृद्धि गर्नका लागि समय समयमा कृषि मेला प्रदर्शनीको आयोजना गरिनेछ ।
- ९) रसायनमुक्त कृषि उत्पादन प्रणालीलाई नीतिकै रुपमा अख्तियार गरिनेछ ।
- १०) नगदेवाली उत्पादन गर्ने कृषक तथा फर्महरूको संस्थागत संरचनाको विकास गरी आधुनिकीकरण, व्यवसायीकरण गरिनेछ ।

राजश्व तथा कर प्रशासन

- १) नगरपालिकाको आन्तरिक श्रोतको दिगो व्यवस्थापनको लागि करको दायरा र क्षेत्र अभिवृद्धि गरिनेछ ।
- २) करदाता शिक्षा कार्यक्रमलाई प्रभावकारी बनाउँदै नगरक्षेत्र भित्रका सबै खाले व्यवशायलाई करको दायरामा ल्याईनेछ ।
- ३) यसै आ.व. २०७४/७५ देखि एकिकृत कर प्रणाली लागु गरिनेछ ।
- ४) सवारी कर, पटके करको संकलन र नियमनलाई पारदर्शी र व्यवस्थित बनाउन नगरको मुख्य प्रवेशद्वार साल्मेमा विद्युतीय ढाटको व्यवस्था गरिनेछ ।
- ५) वन, बन्धजन्तु, जडिवुटि र पशुचौपायाको व्यवशायलाई छुट्टै कर निर्धारण गरि लागु गरिनेछ ।
- ६) पर्यटन र तत् सम्बन्धित व्यवशाय, हवाई क्षेत्र, सञ्चार, मनोरञ्जन, निजि शिक्षा, स्वास्थ्य, कृषि फर्महरूको दिगो सञ्चालन र व्यवस्थापनको रणनीति बनाउँदै ती व्यवसायहरूमा पनि कर निर्धारण गरिने छ ।
- ७) नगरक्षेत्र भित्र सञ्चालित जलविद्युत आयोजना, खानीजन्य तथा क्रसर उद्योगहरू सञ्चालनको छुट्टै मापदण्ड बनाई नगरपालिकाको दिगो आम्दानीको श्रोतको रूपमा विकास गरिनेछ ।
- ८) संविधान तथा कानून प्रदत्त करका क्षेत्रलाई थप व्यवस्थित र प्रभावकारी बनाई वित्तिय सवलिकरण र आर्थिक स्थायीत्व कायम गरिनेछ ।
- ९) नगरक्षेत्र भित्रका गै.स.स.हरूको नविकरणको सिफारिस शुल्क संस्थाको वार्षिक वित्तिय कारोबारको आधारमा मापदण्ड बनाई लागु गरिनेछ ।

नगर प्रहरी

नगरपालिकाको शान्ति, सुव्यवस्था, विकास निर्माण, सरसफाई, पर्यटन प्रवर्द्धन तथा सेवा प्रवाहलाई सहज रूपमा जनतामाभ पुऱ्याउन नगरपालिका मातहतमा छुट्टै नगर प्रहरी सेवा गठन गरिनेछ । नगर प्रहरीको काम, कर्तव्य र अधिकारका अतिरिक्त सेवा तथा सर्त सम्बन्धि विषयमा छुट्टै कानून बनाई लागु गरिने छ भने सोही अनुसारको सांगठिनक संरचना निर्माण गरिनेछ ।

शुसासन प्रवर्द्धन

- १) नगरपालिकाबाट प्रवाह हुने सेवा सुविधाको चुस्तता, प्रभावकारीता, जवाफदेहिता र विकास निर्माणका कार्यहरूमा पारदर्शिता कायम गर्ने हेतुले एक विशेष सुशासन नीति लिईनेछ । सेवा प्रवाहमा नागरिकको गुनासो सुनुवाईलाई प्राथमिकता दिईनेछ । जवाफदेहितालाई अभिवृद्धि गर्न सबै किसिमका औजारहरूको प्रयोग गरि लागु गरिनेछ ।
- २) वित्तिय जोखिम न्युनिकरण गर्न आर्थिक प्रशासन ऐन तथा नियमावलीको प्रभावकारी कार्यान्वयनमा जोड दिईनेछ । क्षतिपुर्ति सहितको नागरिक सेवाको प्रत्याभुति गराईनेछ । सेवा प्रवाह र विकास निर्माणका काममा पारदर्शिता कायम गर्न महिनै पिच्छे प्रगति प्रतिवेदन सार्वजनिकिकरण, हरेक चौमासिकमा सार्वजनिक सुनुवाई, वार्षिक रूपमा सामाजिक परिक्षण, हरेक योजनाको सार्वजनिक परिक्षण जस्ता विषयलाई कडाईका साथ लागु गरिनेछ ।
- ३) सदाचारयुक्त प्रशासन निर्माणका लागि ई-गभरनेन्स पद्धति लागु गरिनेछ । नगरपालिकाको समग्र विकास निर्माण र सेवा प्रवाहको अनुगमनलाई प्रभावकारी बनाउन तथा उजुरी तथा गुनासोको

उचित सुनुवाईका लागि तेश्रो पक्षद्वारा अनुगमन (Third party monitoring) परियोजना लागू गरि सञ्चालन गरिनेछ । जनगुनासोलाई प्रत्यक्षरूपमा अनुभुत गर्ने गरि व्यवस्थापन गर्न हेल्थो मेयर कार्यक्रम सञ्चालन गरिनेछ ।

- ४) समग्र सेवा प्रवाहलाई गुणस्तरीय, जनमुखि र पारदर्शी बनाउन हरेक वडा कार्यालय, मावि तहका विद्यालय र अस्पताल तथा स्वास्थ्य चौकीहरुमा विद्युतिय हाजिरी र सिसि क्यामेरा जडान गरि प्रभावकारी अनुगमन गरिनेछ ।
- ५) नगरपालिकाको लेखा प्रणालीलाई चुस्त र व्यवस्थित बनाउन छुट्टै सफ्टवेयर निर्माण गरि सञ्चालनमा ल्याईनेछ, भने वडासम्मको सेवा प्रवाहलाई एकिकृत गर्न अनलाईन सेवाको प्रारम्भ गरिने छ ।
- ६) नगरपालिका मातहत कार्यरत शिक्षक तथा कर्मचारीको आचार संहिता तयार गरि लागु गर्ने तथा कर्मचारीहरूसँग सुचकमा आधारित कार्य सम्पादन करार गरि नतिजा उन्मुख सेवा प्रवाहलाई जोड दिइनेछ ।

सुचना तथा सञ्चार

- १) नगरक्षेत्र भित्र मोबाईल तथा टेलिफोनको सहज पहुँच स्थापित गर्न ठोस कदम चालिनेछ ।
- २) नगरपालिकाका दश वटै वडामा अनलाईन सेवा सुचारु गर्न नगरक्षेत्र भित्र ईन्टरनेट पहुँचको विस्तार गरि वाईफाई जोनहरुको व्यवस्था गरिनेछ ।
- ३) एफ.एम. तथा पत्रपत्रिकाको सञ्चालन ईजाजतको छुट्टै व्यवस्थित मापदण्ड बनाईने छ भने नविकरण कार्यका लागि व्यवस्थित योजना निर्माण गरिनेछ ।
- ४) संचारगृह तथा पत्रकारको क्षमता अभिवृद्धिका लागि विभिन्न निकायको समन्वय तथा साभेदारीमा कार्यक्रमहरु सञ्चालन गरिनेछ ।
- ५) जनतालाई सुचनाको सहज पहुँच स्थापित गर्न सञ्चार माध्यम मार्फत ठोस कार्यक्रमहरु सञ्चालन गरिनेछ ।

बन तथा वातावरण

- १) नगरपालिकाका सामुदायिक बनहरुमा वैज्ञानिक बन व्यवस्थापन योजना लागु गराईनेछ ।
- २) नाङ्गे डाँडा तथा खाली क्षेत्रहरुमा वृक्षारोपण गरि नगरलाई हराभरा बनाइने छ भने नगरपालिकाले अवलम्बन गरेको क्लिन, ग्रिन म्युनासिपालिटी अभियान अन्तर्गत बन कार्यालय तथा सामुदायिक बन र आम नागरिकसँगको समन्वय र साभेदारीमा एक घर पाँच रुख अभियान सञ्चालन गरिने छ । यसका अतिरिक्त वृक्षारोपण परिचय पत्र वितरणको नीति लिईनेछ ।
- ३) जिल्ला बन कार्यालयको समन्वय र साभेदारीमा लोप हुन लागेका बन्यजन्तुको संरक्षण, जैविक विविधता र पारिस्थितिक प्रणालीको सन्तुलनका लागि पहल गरिनेछ ।
- ४) इको पार्कका अलावा नगरक्षेत्रमा सुन्दर र व्यवस्थित पिकनिक स्थल तथा मनोरञ्जन पार्कको व्यवस्था गरिनेछ ।

युवा रोजगारी

- १) बहूदो शैक्षिक वेरोजगारको संख्या घटाउन प्रयोगात्मक तथा व्यवसायिक प्राविधिक शिक्षामा जोड दिईने छ ।
- २) नगरक्षेत्रका युवालाई कुक, प्लम्बिङ, वाईरिङ लगायतका सिपमुलक तालिम दिई दक्ष, उद्यमशिल र आत्मनिर्भर बनाई रोजगारीको सृजना गरिनेछ ।
- ३) बाध्यताका कारण असुरक्षित वैदेशिक रोजगारमा होमिएका युवाहरुको समस्या समाधानका लागि ठोस पहलकदमी लिईनेछ, भने वैदेशिक रोजगारलाई सुरक्षित बनाउन लागि भाषा तथा सिपमुलक तालिहरु सञ्चालन गरिनेछ ।
- ४) नगर क्षेत्रमा सञ्चालित ठूला जलविद्युत आयोजनाहरु, राष्ट्रिय गौरवका आयोजनाहरुमा नगरपालिका भित्रका युवाहरुलाई रोजगारमा प्राथमिकतामा दिन जोड दिईनेछ ।

उर्जा

- १) नगरक्षेत्रमा निर्माण शुरु भएका ठूला प्रकृतिका जलविद्युत आयोजनाको कामलाई निर्धारित समयमै सम्पन्न गराउनका लागि उपयुक्त वातावरण सृजना गरिनेछ ।
- २) १० वटै वडाका नागरिकमा विजुलीको पहुँच पुऱ्याउन उज्योलो नगरलाई अभियानकै रुपमा सञ्चालन गरिनेछ । जसका नविकरणीय उर्जा उत्पादनलाई प्रवर्धन तथा प्रोत्साहन गरिनेछ ।
- ३) नगर क्षेत्रका मुख्य सडकमा रात्रिकालिन समयमा पनि आवागमनलाई सहज पार्न तत्कालिनको लागि पत्ताले देखि फाप्लुसम्म सडक सौर्यवत्तिको व्यवस्था गरिनेछ ।
- ४) घरभित्रको धुँवामुक्त नगरपालिका निर्माण गर्न विभिन्न निकायको समन्वयमा ठोस पहलकदमी लिईनेछ ।
- ५) ग्रामिण भेगमा ईन्धनको साधनको रुपमा प्रयोग हुँदै आएको दाउरालाई प्रतिस्थापन गर्न बैकल्पिक ईन्धनका साधनहरुको प्रयोगलाई प्रोत्साहन गरिनेछ ।
- ६) नगरक्षेत्रमा सञ्चालित लघुजविद्युत आयोजनाहरुको दिगो र प्रभावकारी सञ्चालनमा जोड दिईनेछ ।
- ७) ठूला आयोजनाहरुबाट उत्पादित विद्युत नगरक्षेत्रमा २४ सै घण्टा उपलब्ध गराइ अँध्यारोमुक्त र उज्यालो नगर निर्माणका लागि ग्रामिण विद्युतिकरण गराउन पहल गरिनेछ ।
- ८) नगरक्षेत्रमा सञ्चालित जलविद्युत आयोजनाहरुमा स्थानीय नागरिकको अपनत्व अभिवृद्धि गर्न आयोजनाको अधिकतम शेयरको सुनिश्चितताका लागि पहल गरिने छ ।

संघ संस्था समन्वय

- १) नगरपालिका भित्र कार्यक्षेत्र बनाएर काम गर्ने राष्ट्रिय तथा अन्तर्राष्ट्रिय गैह्रसरकारी संस्थाहरुलाई नगरपालिकाको छाता भित्र एकिकृत गरिनेछ ।
- २) नगरपालिकाका नीति तथा कार्यक्रमसँग मेल नखाने, कार्यक्रम सञ्चालनको पुर्व स्विकृति नलिएका तथा नगरपालिकासँग समन्वय नगरि कार्यक्रम सञ्चालन गर्ने गैससलाई नगरक्षेत्रमा काम गर्न पूर्ण रुपमा रोक लगाईने छ ।
- ३) गैह्रसरकारी र सामाजिक संघ संस्थबाट माग भई आएका कार्यक्रम कार्यान्वयनका लागि लक्षित क्षेत्र समेट्न सक्ने प्रस्तावलाई पहिलो प्राथमिकता दिईने छ ।

- ४) नगरपालिकाको समग्र समृद्धि हासिल गर्नका लागि विकासका लागि हातेमालो अभियाननै सञ्चालन गरेर शिक्षा, स्वास्थ्य, पर्यटन, पुर्वाधार विकास र फोहोरमैला व्यवस्थापन लगायतका क्षेत्रहरूमा गैह्रसरकारी संस्थाको समन्वयलाई अगाडी बढाईने छ ।
- ५) नगरपालिकालाई कार्यक्षेत्र बनाएका सबै गैससको तथ्यांक अद्यावधिक गरि दर्ता, नविकरण एवं नविकरण सिफारिसका लागि छुट्टै मापदण्ड बनाई कार्यान्वयन गरिनेछ ।
- ६) गैह्रसरकारी संस्थाभित्र शुसासन कायम गराउँदै नियमित नियमन, अनुगमन तथा सुपरिवेक्षणका लागि नगरपालिका भित्र छुट्टै शाखाको गठन गरिनेछ ।

भुमिसुधार नीति

- १) नगरपालिका भित्रको जमिनको अधिकतम उपयोगका लागि छुट्टै भू उपयोग नीति तर्जुमा गरि कार्यान्वयन गरिनेछ ।
- २) नगरक्षेत्र भित्रका सरकारी तथा निजि जग्गाहरूको अभिलेखलाई विद्युतिकरण (डिजिटलाईज्ड) गरिनेछ ।
- ३) नगर क्षेत्र भित्रका पर्ति जग्गाको अभिलेख तयार गरि अद्यावधिक गरिनेछ ।
- ४) नगरक्षेत्रमा सरकारी स्वामित्वमा रहेका जग्गा जमिनमा भएको अतिक्रमण बन्द गर्ने तथा अनाधिकृत रुपमा निर्माण गरिएका भौतिक संरचना हटाईनेछ ।
- ५) सुकुम्बासि र भुमिहिनको पुनस्थापनाका लागि विशेष प्याकेजको लागि पहल गरिनेछ ।
- ६) हदबन्दी नाघेका निजि जमिनहरूको व्यवस्थापनको लागि छुट्टै नीति ल्याईनेछ ।
- ७) भुमि प्रशासन सम्बन्धि सम्पूर्ण सेवालाई सरिलिकृत, सुचनाप्रणालीमा आधारित र एकद्वार प्रणालीबाट प्रवाह गर्न पहल गरिनेछ ।
- ८) आवदि जग्गालाई बाँभो राख्ने परम्पराको अन्त्यका लागि छुट्टै नीति ल्याई लागु गरिनेछ ।

उद्योग

- १) नगरक्षेत्रमा सञ्चालन गर्न सकिने ठूला किसिमका उद्योगहरूको सम्भाव्यता अध्ययनका लागि विशेष कार्यदल बनाई सो को प्रतिवेदनका आधार उद्योग धन्दा सञ्चालनका लागि निजि क्षेत्रलाई प्रोत्साहन गरिनेछ ।
- २) सञ्चालनमा रहेका उद्योगधन्दाको प्रवर्धन र सुरक्षा निकायको समन्वयमा पूर्ण शुरक्षाको प्रत्याभुतिको वातावरण बनाउँदै यस नगरपालिकालाई उद्योग मैत्री नगरको रुपमा विकशित गरिनेछ ।
- ३) नगरक्षेत्रमा घरेलु, साना तथा मझौला उद्योग सञ्चालन, नियमन र अनुगमनका लागि प्रभावकारी संयन्त्रको निर्माण गरि कार्यान्वयन गरिनेछ ।

खेलकुद

- १) खेलकुद क्षेत्रको बृहत्तर विकास र विस्तारका लागि एक वडा एक खेलमैदानको नीति लिई कार्यान्वयन गरिनेछ ।
- २) नगरपालिकामा राष्ट्रिय स्तरमा प्रतिशपर्धा गर्न सक्ने खेलाडीको उत्पादन गर्न आवश्यक पहलकदमि लिईनेछ ।

- ३) खेलकुदको प्रबर्धनका लागि खेलक्षेत्रसँग सम्बन्धित विभिन्न निकायसँगको समन्वय तथा साभेदारीमा समय समयमा विभिन्न प्रतियोगितात्मक कार्यक्रमहरू सञ्चाल गरिने तथा सहभागिता जनाईनेछ ।
- ४) नगरक्षेत्रका शिक्षालयहरूलाई खेलकुद पुर्वाधार निर्माणका लागि प्रोत्साहन गरिनेछ ।

श्रम नीति

- १) नगरक्षेत्रमा श्रमशोषणको अन्त्य तथा श्रमको आपूर्ति सुनिश्चितताका लागि न्यूनतम ज्याला/ पारिश्रमिक निर्धारण गरि कार्यान्वयन गरिनेछ ।
- २) श्रमबजारमा भएको दक्ष कामदार अभावको परिपुर्तिका लागि सिपमुलक कामदारको उत्पादनको नीति लिईनेछ ।
- ३) जोखिमयुक्त कारखाना तथा उद्योगमा कार्यरत श्रमिकहरूको भलाई र सुरक्षाका लागि अनिवार्य दुर्घटना विमा गराइने छ ।
- ४) नगरक्षेत्र भित्र सञ्चालनमा रहेका पेशा तथा ब्यवशायमा लगाउने कामदारको करार र सेवा सुविधाको निर्धारणका लागि कडाईका साथ नियमन तथा अनुगमन गरिनेछ ।
- ५) रोजगारमा महिला सुरक्षाको सुनिश्चितताको लागि पहल गरिनेछ ।
- ६) निकृष्ट प्रकृतिका बालश्रमको अन्त्य गर्नका लागि जनचेतनामुलक कार्यक्रम संचलान गरिने छ, भने बालश्रम अन्त्यका लागि कडाईका साथ अनुगमन तथा नियमन गरिनेछ ।
- ७) बालश्रमीकको उद्धार र पुनस्थापनाका लागि सम्बन्धित निकायसँग प्रभावकारी समन्वय गरिनेछ ।
- ८) नगरक्षेत्रका श्रम तथा रोजगारमा आउने विदेशी कामदार तथा श्रमको खोजीमा नगरक्षेत्रबाट वैदेशिक रोजगारमा गएका कामदारको अभिलेख तयारीको कार्य प्रारम्भ गरिनेछ ।

वित्त तथा सहकारी

- १) नगरपालिका भित्रका सबै नागरिकलाई सहज रुपमा वित्तिय सेवामा पहुँच स्थापित गराउन आवश्यक पहलकदमि लिईने छ ।
- २) सहकारीमा सबै नागरिकको अपनत्व कायम गराउन विशेष भुमिका खेलिने छ । नगर क्षेत्रका सबै सहकारीको अभिलेख तयार गरि वित्तिय अवस्था र कारोबारको आधारमा सरकारी संस्थाको वर्गिकरण गरिनेछ ।
- ३) नगरक्षेत्रमा नयाँ खुल्ने सहकारी संस्थाको ईजाजत जारी र नविकरण गर्नका लागि छुट्टै कार्यविधीको ब्यवस्था गरि लागु गरिनेछ ।
- ४) सहकारी संस्थाबाट हुने वित्तिय जोखिमको न्युनीकरणका लागि नियमति अनुगमन र सुपरिक्षण गरिनेछ ।
- ५) सहकारी संस्थाको दर्ता, अनुमति, खारेजी र विघटन सम्बन्धि कार्यविधि बनाई कार्यान्वयन गरिनेछ ।
- ६) नगरक्षेत्र भित्र हुने गैर बैकिङ्ग आर्थिक कारोबारलाई निरुत्साहित गरिनेछ ।

दररेट निर्धारण

- १) नगरक्षेत्र भित्र निर्माण सामाग्री, ढुवानी, कामदारको ज्याला तथा पारिश्रमिकको वैज्ञानिक दररेट निर्धारण गरि लागु गरिनेछ ।
- २) नगरक्षेत्र भित्र सञ्चालन हुने सार्वजनिक सेवा, खाद्य तथा पेय पदार्थ लगायतको समयानुकुल मुल्य सुचि निर्धारण तथा परिमार्जन गरिनेछ, भने कडाईका साथ अनुगमन तथा नियमन गरिनेछ ।

भुकम्प पछिको पुननिर्माण

- १) भुकम्पबाट क्षतिग्रस्त भएका नगरक्षेत्रका ऐतिहासिक धार्मिक तथा पुरातात्विक सम्पदाहरूको पुननिर्माणका लागि विशेष पहल गरिनेछ ।
- २) व्यक्तिगत आवास पुननिर्माणको लागि नक्सापासमा लाग्ने राजश्वमा ५०% (पचास प्रतिशत) छुटको व्यवस्था गरिनेछ ।
- ३) गैह्रसरकारी क्षेत्रको सम्लग्नतामा एकिकृत नमुना बस्ति विकासको कार्यलाई प्रोत्साहन गरिने छ ।
- ४) भुकम्प पिडितको आवास निर्माणको लागि सरलकर्जाको लागि बैंक तथा वित्तिय संस्थामा सिफारिस गरिनेछ ।
- ५) बढ्दो सहरीकरणलाई मध्यनजर गर्दै जोखियुक्त स्थलहरूको पहिचान गरि सुरक्षित एकिकृत सहरीविकासको लागि उपयुक्त ठाउँहरूको खोजि गरिनेछ ।

सामाजिक सुरक्षा तथा ग्रामिण गरिवि न्युनिकरण

- १) नगरपालिकाबाट वितरण हुने सबै प्रकारका सामाजिक सुरक्षाभत्ताको सहज प्राप्तिका लागि आवश्यक पहलकदमि लिईनेछ ।
- २) सामाजिक सुरक्षा लाभग्राहीहरूको तथ्यांक अभिलेखिकरणलाई भरपर्दो, विश्वासनिय र चुस्तदुरुस्त बनाउन अनलाईन सफ्टवेयरको प्रयोग गरिनेछ ।
- ३) नगरक्षेत्रमा व्याप्त गरिवि न्युनिकरणका लागि तथ्यांक संकलन, विश्लेषणको कार्यलाई प्राथमिकता दिईनेछ ।
- ४) विभिन्न सरकारी तथा गैह्रसरकारी निकायबाट सञ्चालित गरिवि निवारण सम्बन्धि कार्यक्रमहरूको समन्वय गर्दै अनुगमन र निरिक्षणको कार्यलाई प्रभावकारी बनाईनेछ ।
- ५) गरिविको रेखामुनि रहेका परिवारहरूको आय आर्जनमा अभिवृद्धि गर्न कृषि तथा पशुपालनमा विशेष अनुदानको लागि कृषि तथा पशु कार्यालय एवं अन्य परियोजनाहरूको समन्वयलाई बढावा दिईनेछ ।

सवारी नियमन

- १) नगरक्षेत्रमा सञ्चालन हुने सडक यातायातका साधन रुट परमिट जारी, खारेज गर्ने, वैज्ञानिक भाडा दर तोक्ने कार्यलाई सुचारु गरिनेछ ।
- २) अव्यवस्थित पार्किङलाई निषेध गरिनेछ । बसपार्कलाई ब्यस्थित बनाई पूर्ण रुपले प्रयोगमा ल्याईनेछ । स्थानीय सँगको समन्वयमा थप पार्किङस्थलहरूको व्यवस्था गरिनेछ ।

- ३) ट्राफिक प्रहरीको सहयोगमा ट्राफिक नियमबारे जनचेतना अभिवृद्धि गराईनेछ ।
- ४) बिना सवारी चालक अनुमतिपत्र सवारी साधन चलाउने परिपार्टीको अन्त्यका लागि अनुगमनलाई कडाई गरिनेछ ।

लक्षित बर्ग कार्यक्रम (महिला, दलित, बालबालिका र अपाङ्ग)

महिला विकास

- १) लैङ्गिक समविकासको अवधारणालाई जोड दिँदै नगरक्षेत्र भित्रका गैह्रसरकारी संघ संस्था, सहकारी, विद्यालय जस्ता निकायहरूमा रहने समिति, संचालक वा व्यवस्थापन समिति एवं नगरपालिकाबाट पुर्वाधार सामाजिक क्षेत्रमा गरिने विकास निर्माण कार्यका लागि गठन हुने उपभोक्ता समिति वा निर्माण समितिमा कम्तिमा ३३ प्रतिशत महिला सहभागिता रहने नीतिलाई प्रोत्साहन गरिनेछ ।
- २) महिलाहरूको सिप तथा क्षमता विकासमा सहयोग पुग्ने कार्यक्रमलाई प्राथमिकता दिईनेछ ।
- ३) लैङ्गिक समानता कायम गर्दै महिला शसक्तिकरणमा टेवा पुग्ने विभिन्न क्रियाकलापहरू सञ्चालन गरिनेछ ।
- ४) महिला विरुद्ध हुने सबै प्रकारका हिंसा शोषण तथा विभेद र बहिस्करण विरुद्ध शुन्य सहनशिलताको नीति अवलम्बन गरि तिनको रोकथाम तथा नियन्त्रणका लागि कानुनी उपचार प्रणालीलाई सहज छिटो र सबैका लागि पहुँच योग्य बनाउन पहल गरिनेछ ।

बालबालिका

- १) १४ बर्ष भन्दा कम उमेरका बालबालिकालाई कामदारको रूपमा प्रयोग गर्न नपाईने नीति अवलम्बन गरिनेछ ।
- २) नगरक्षेत्रका बालबालिकाको क्षमता अभिवृद्धिका लागि नेतृत्व विकास तालिम, सडक नाटक जस्ता कार्यक्रम सञ्चालन गरिनेछ ।
- ३) नगरक्षेत्रका सार्वजनिक जग्गाहरूमा सार्वजनिक निजि साभेदारी अन्तर्गत बाल बगैँचा र बालउद्यानहरूको निर्माण गरिनेछ ।
- ४) प्रत्येक वडामा कम्तिमा एउटा र समग्र नगरपालिकामा एउटा बालक्लबको गठन गरि बालबालिका अन्तरनिहित प्रतिभाको प्रस्फुटन गराउनुका साथै बालमैत्री नगरको रूपमा विकशित गराउने लक्ष्य राखिनेछ ।
- ५) नगरपालिकाको सबै तहमा बालबालिका सम्बन्धि नीति तथा योजना तर्जुमा प्रकृत्यामा बालक्लबका पदाधीकारी तथा बालबालिकाका क्षेत्रमा क्रियाशिल संघसंस्थाहरूलाई सहभागि गराउने नीति लिईनेछ ।

फरक क्षमता भएका ब्यक्ति(अपाङ्गता)

- १) नगरक्षेत्रमा रहेका अपाङ्गता भएका ब्यक्तिहरूको लगत संकलन, अपेक्षा पहिचानका लागि सुचना तथा तथ्यांक संकलनको कार्यलाई प्राथमिकताका साथ अगाडी बढाईनेछ ।

- २) नगरक्षेत्र भित्र निर्माण गर्ने सरकारी/गैह्र सरकारी निकाय तथा संघ संस्थाका भवन अपाङ्गमैत्री बनाउन पहल गरिनेछ ।
- ३) नगरक्षेत्रका पूर्ण अपाङ्गता भएका ब्यक्तिको स्वास्थ्य विमा नगरपालिकाले नै गराउनेछ भने स्वास्थ्य उपचारमा विशेष छुटका लागि पहल गरिनेछ ।
- ४) अपाङ्गता भएका नागरिकहरुको जीवनयापनको सहजताको लागि अपाङ्गताको प्रकृति अनुसार सिपमुलक र ब्यवशायीक तालिम प्रदान गरि रोजगारीका अवसरहरुमा पहुँच विस्तार तथा आत्मनिर्भर बनाउने कार्यक्रमहरुलाई प्राथमिकता दिईनेछ ।
- ५) अपाङ्गहरुका लागि सरकारी तथा गैह्रसरकारी तवरबाट सञ्चालन हुने कार्यक्रमहरुलाई एकिकृत गरि नियमित अनुगमन तथा नियमन गरिनेछ ।

दलित, आदिवासि जनजाति तथा अल्पसंख्यक वर्गको उत्थान

- १) जनजातिहरुको भाषा, लिपी र संस्कृतिको जगेर्ना गर्दै आदिवासि जनजाति हकहित संरक्षण र प्रवर्द्धनमा जोड दिईनेछ ।
- २) छुवाछुत तथा जातिय भेदभावलाई न्युनिकरण गर्नका लागि चेतनामुलक कार्यक्रमहरुका साथै कम्तिमा एउटा सहभोजको आयोजना गरिनेछ ।
- ३) नगरपालिका भित्र दलितहरुले परम्परागत रुपमा गर्दै आईरहेको पेशाको निरन्तरता, आधुनिकरण एवं स्वरोजगारमुलक तथा सिपमुलक कार्यक्रमको लागि आवश्यक पहल गरिनेछ ।
- ४) अन्तरदलित तथा गैह्रदलित विचको जातिय भेदभाव उन्मुलनमा सहयोग पुग्ने कार्यक्रमहरुलाई प्राथमिकता दिईनेछ ।
- ५) नगरपालिका भित्र हुने विभिन्न अवसरहरुमा समावेशी आरक्षणलाई आत्मासाथ गरि लागु गरिनेछ ।
- ६) अल्पसंख्यक तथा पिछडा वर्गको पहिचान र अभिलेखिकरण गरि उत्थानका कार्यक्रमहरु सञ्चालन गरिनेछ ।

ज्येष्ठ नागरिक

- १) ज्येष्ठ नागरिकको अनुभव र सीपलाई सामाजिक तथा आर्थिक विकासको कार्यमा उपयोग गर्न ज्येष्ठ नागरिक अक्षय कोषलाई निरन्तरता दिँदै सामाजिक सुरक्षा र निशुल्क औषधि वितरणको कार्यलाई निरन्तरता दिईनेछ ।
- २) ७० वर्ष नाघेका वृद्धवृद्धाहरुलाई स्वास्थ्य विमाशुल्क नगरपालिकाले नै व्यहोर्ने छ भने वार्षिक रुपमा न्यानो कपडा समेत वितरण गरिनेछ ।
- ३) नगरपालिका वडा नं ४ मा रहेको वृद्धाश्रमको सुसञ्चालनका लागि ठोस पहलकदमी लिईनेछ ।
- ४) हिंसा तथा दुर्व्यवहारमा परेका ज्येष्ठ नागरिकलाई संरक्षण, उपचार र मनोविमर्श तथा कानुनी सहायताका लागि पहल गरिनेछ ।
- ५) ज्येष्ठ नागरिकको क्षेत्रमा काम गर्ने संघ संस्थालाई सम्बन्धित क्षेत्रमा निरन्तर काम गर्ने वातावरण निर्माण गर्दै प्रोत्साहनका कार्यक्रमहरु सञ्चालन गरिनेछ ।
- ६) ज्येष्ठ नागरिक प्रतिका सम्मान र सकारात्मक भावनाको अभिवृद्धि गराउन समुदाय स्तरसम्म सरकारी तथा गैह्रसरकारी संस्थाको समन्वयमा सचेतनामुलक कार्यक्रमहरु सञ्चालन गरिनेछ ।

सोलुदुधकुण्ड नगर सभाबाट पारित सोलुदुधकुण्ड नगरपालिकाको आ.व. २०७४/७५ को बजेट तथा कार्यक्रम :

नगर सभाका सदस्य ज्यूहरु,

अब म यस नगरपालिकाको आ.व. २०७४/७५ को कुल आय व्यय प्रस्तुत गर्दछु ।

कुल आय तर्फ

निःशर्त अनुदान : रु. १८ करोड ९० लाख १५ हजार,

सःशर्त तर्फ : रु. १५ करोड ७६ लाख ९७ हजार,

राजश्व तर्फ : मालपोत रु. १ करोड,

आन्तरिक आय तर्फ : रु. ५० लाख ,

आ.व. ०७३/७४ मा फ्रिज भई संचित कोषमा जम्मा हुन आएको रकम: २ करोड २५ लाख गरि

कुल जम्मा आय : ३८ करोड ४२ लाख १२ हजार अनुमान गरेको छु ।

कुल व्ययतर्फ :

पूँजीगततर्फ : २२ करोड ४० लाख ५४ हजार ७४० (नगरपालिकामा रु. १८ करोड ३१ लाख २५ हजार, वडा रु. ३ करोड र पशु तथा महिला विकास कार्यालयको कार्यक्रम सहित रु. १ करोड ९ लाख २९ हजार ७४०)

चालू तर्फ : ५ करोड ७५ लाख

सःशर्त तर्फ : रु. १५ करोड ७६ लाख ९७ हजार

कुल जम्मा व्यय : रु. ४३ करोड ९२ लाख ५१ हजार ७४० विनियोजन गरेको छु । जसमध्ये,

घाटा बजेट रकम : रु. ५ करोड ५० लाख ३९ हजार ७४० रुपयाँ रहेको छ ।

बजेटका उद्देश्यहरु:

नेपालकै दुर्गम तथा हिमाली जिल्लामा पर्ने यस सोलुदुधकुण्ड नगरपालिकाका सामु विभिन्न चुनौतीहरु रहेता पनि विद्यमान अवसरहरुको सदुपयोग र चुनौतीहरुको सामना गर्ने गरि बजेट तयार गरेको छु । यो बजेटका उद्देश्यहरु यस प्रकार प्रस्तुत गरेको छु ।

१. आर्थिक तथा भौतिक पूर्वाधारहरुको विकास निर्माण र स्तरोन्नती गरि गरिबी न्युनीकरण गर्दै जनताको मुहारमा परिवर्तनको आभाष दिलाउने ।
२. आन्तरिक स्रोत अभिवृद्धिका लागि संविधान तथा कानुन प्रदत्त गरेको दर तथा दायराको पहिचान तथा थप नयां आयस्रोतको खोजी गरि आर्थिक स्थायित्व कायम गर्न पहल गर्ने ।
३. दीगो तथा समावेशी विकासद्वारा जनताको आर्थिक एवं सामाजिक जिवनस्तरमा परिवर्तन ल्याउन रोजगारी सिर्जना गर्ने क्षेत्रलाई उच्च प्राथमिकता दिने ।
४. नगरपालिकाबाट प्रदान गरिने सेवाहरुमा नागरिकहरुको पहुच वृद्धि गर्ने ।
५. महिला, जेष्ठ नागरिक, दलित, आदिवासी जनजाती, अपाङ्गता भएका वर्गहरुको विकासलाई प्राथमिकता दिई समावेशी विकासलाई जोड दिने ।

बजेटका प्राथमिकताका क्षेत्रहरु देहाय अनुसार पहिचान गरेको छु ।

- १ सडक निर्माण
- २ पक्की पुल निर्माण
- ३ शिक्षा
- ४ कृषि तथा पशुपालन
- ५ विद्युत तथा संचार
- ६ स्वास्थ्य
- ७ खानेपानी तथा ढल निर्माण
- ८ जनसंख्या, वन तथा वातावरण
- ९ महिला, बालबालिका तथा ज्येष्ठ नागरिक

(क) नगरस्तरिय योजना तथा कार्यक्रमहरु :

१ सडक स्तर उन्नति : जम्मा ५ करोड १० लाख विनियोजन गरेको छु जस्मा,

क्र.स.	सडकको नाम	दुरी	बजेट	कैफियत
१	फाप्लु-नुनथला सडक खण्ड	३० कि.मी.	१ करोड	थप रु २ करोड सडक डिभिजन कार्यालयबाट लगानी हुने
२	फाप्लु - थुप्ले न - छो लोडगुम्बा फूडमोचे-सेलो-टाक्टोरे	२१ कि.मी.	१ करोड	
३	सल्लेरी -सेर्गाबागम- मुलखर्क/गरिखासा	८ कि.मी.	३५ लाख	
४	जिरो प्वाइन्टदेखि डुलुड्से हुँदै वडा कार्यालय जोड्ने सडक	६ कि.मी.	४० लाख	भुकम्प आपतकालिन
५	खोरिया-मेराडदी -शशाखोला बाघखोर वडा कार्यालय हुँदै	१५ कि.मी.	५० लाख	
६	सल्लेरी- तामाखानी	७ कि.मी.	५० लाख	
७	जन्तरढाप - टाप्तिड,सोल्नासा	१० कि.मी.	५० लाख	
८	शशाखोला-वडा नं. ९ कार्यालय हुँदै डाडाखर्क		५० लाख	
९	फाप्लु-छिनाक्पु-रातनाङ्गे	१२ कि.मी.	३५ लाख	
	जम्मा		५ करोड १० लाख	

- २ सडक विस्तार : वडाको आवश्यक ठाउमा (वडा समितिले सिफारिस गरे बमोजिम सडक विस्तार गर्न ईन्धन तथा अन्य खर्च वापत) : रु. ७५ लाख विनियोजन गरेको छु ।
३. नगर क्षेत्रका पक्की पुल म्च तयार गर्ने : रु. २५ लाख विनियोजन गरेको छु ।
४. पक्की पुल :३ करोड ९४ लाख ५० हजार विनियोजन गरेको छु ।

जस्मा,

क्र.स.	क्षेत्र	वडा	बजेट	कैफियत
१	खोरीया पुल	६, ८ र ९ जोड्ने	७७ लाख	साभेदारी
२	बेनी खोला पुल	२	६० लाख	साभेदारी
३	जुनबेशी पुल	२	५० लाख	
४	तामाखानी पुल	३	५० लाख	
५	चटयाडघाट खोला पुल	८ र ९	७ लाख ५० हजार (हिमपाईप खरिद)	सडक डिभिजन कार्यालयले गर्ने
६	नयाँ बजार पुल			सडक डिभिजन कार्यालयले गर्ने
७	सोल्नासाखोला गोरा, टार्पटिड		५० लाख	
८	सालाबेसी		५० लाख	
९	मोपुड खोलापुल		५० लाख	
	जम्मा		३ करोड ९४ लाख ५० हजार	

५. भोलुडे पुल निर्माण -शिसाखोला-रोशी-सोल्नासा-फुलरी-छागाँखोला) :टि.वि.एस.को सहयोगमा सम्पन्न गर्ने लक्ष्य लिएको छु ।

४. पर्यटन/पूर्वाधार (जम्मा १ करोड ३३ लाख २५ हजार) विनियोजन गरेको छु ।

जस्मा,

- क) भ्यु टावर निर्माण (पिके, रातनाङ्गे) : रु. १५ लाख साभेदारीमा गरिने
- ख) ईको पार्क निर्माण (१ स्थान) : रु. ३ लाख (डिपिआर तयार)
- ग) होम स्टे प्रवर्धन : रु. १ लाख २५ हजार
- घ) होटल तथा लजहरुको व्यवसायीकरण : रु. २ लाख
- ड) पत्ताले वुद्ध पार्क निर्माण : रु. २५ लाख
- च) त्यसैगरि गुम्बा तथा मन्दिर मर्मत (चिवाङ्ग, खोलाधारी तामाङ्गुम्बा, नाम्डोल छोलिङ मेन्दोपाके गुम्बा, ज्वालामाई मन्दिर, सल्लेरी शिव मन्दिर, ठूलो तथा सानो दुधकुण्ड, चाँगेस्थान मन्दिर) : रु. २० लाख विनियोजन गरेको छु ।

छ) पर्यटन प्रवर्धन (डकुमेण्ट्र निर्माण, होर्डिडबोर्ड, पर्यटन मेला, साहासिक पर्यटकीय प्रतियोगिता, प्रचार प्रसार) : रु. ७ लाख विनियोजन गरेको छु ।

ज) पर्यटन पदमार्ग निर्माण (चाँगोस्थान पत्ताले पिके जुनवेशी दुधकुण्ड टाक्सिन्दु, रात्नाङ्गे सेलगुडी ब्यस्थित पदमार्ग निर्माण) : रु. १७ लाख (पर्यटनको ७ लाख) विनियोजन गरेको छु ।

झ) पत्तालेलाई पर्यटकीय नगरको रूपमा विकास गर्नका लागि पहल गर्ने व्यवस्था मिलाएको छु ।

ञ) दोर्पू जिपपार्क, बसपार्क, पार्किङ स्थल मर्मत : रु. ५० लाख विनियोजन गरेको छु ।

५. शिक्षा (जम्मा ९७ लाख ५० हजार) विनियोजन गरेको छु ।

जस्मा ,

क) प्राविधिक शिक्षालयको स्थापना (कृषि, विज्ञान तथा प्रविधि, पर्यटन, होटल व्यवस्थापन, सिटिईभिडि अन्तरगतका कक्षा तथा तालिमहरु) रु. ५० लाख, गार्मा उच्च मा.वी. वाली विज्ञान कृषि शिक्षा संचालन अनुदान, टनेल निर्माण र ल्याव सामान खरिद रु. ३० लाख गरि जम्मा : रु. ८० लाख विनियोजन गरेको छु ।

ख) गुम्बा शिक्षा : रु. १५ लाख

ग) भाषा कक्षा तथा बैदेशिक रोजगार शिक्षा (तालिम) : रु. २ लाख ५० हजार

६. स्वास्थ्य :(जम्मा ४५ लाख) विनियोजन गरेको छु ।

जस्मा,

क) प्रत्येक वडामा स्वास्थ्य शिविर सञ्चालन : रु. १० लाख (१० वटै वडामा)

ख) स्वास्थ्य उद्धार कोषको स्थापना : रु. १५ लाख

ग) ७० नाघेका बृद्धबृद्धालाई निशुल्क स्वास्थ्य परीक्षण र पोषाक वितरण : रु. १० लाख

घ) ७० नाघेका बृद्धबृद्धा र क वर्गका अपाङ्गलाई स्वास्थ्य विमा कार्यक्रम : रु. १० लाख

७. कृषि (जम्मा ५५ लाख) विनियोजन गरेको छु ।

जस्मा,

क) तरकारी तथा फलफलु बजारको स्थापना : रु. ५० लाख (हिमाली परियोजनाको लगानीमा)

ख) बधशालाको निर्माण तथा मर्मत: (हिमाली परियोजनाको लगानीमा)

ग) नगरपालिकामा विशेष कृषि जोनको रूपमा विकशित गर्ने (टाक्सिन्दु, बेनी, गार्मा) : रु. ५ लाख

घ) एक वडा एक कृषि तथा पशु प्राविधिकको व्यवस्था : कृषि कार्यालयको समन्वयमा गर्ने लक्ष्य राखेको छु ।

८. उर्जा (जम्मा ६९ लाख) विनियोजन गरेको छु

जस्मा,

क) सडक सौर्य बत्तिको व्यवस्था गर्ने : रु. १५ लाख

ख) हेवा खोला विद्युत मर्मत : रु. १० लाख

ग) वडा नं ८, ९, १० को संयुक्त हुने गरि ४०० किलोवाट प्राविधिक अध्ययनका लागि : ५ लाख

घ) वडा नं ४ को विद्युत निर्माण : रु. १० लाख

ङ) वडा नं ९ माहादेव घट्टेखोला लघुजलविद्युत : रु. ४ लाख

च) वडा नं २ विद्युत निर्माण : रु. २५ लाख

९. खानेपानी तथा सरसफाई : (जम्मा ५५ लाख) विनियोजन गरेको छु ।

जस्मा,

- क) नगरक्षेत्रमा व्यवस्थित खानेपानी योजना सञ्चालन: (खानेपानी कार्यालय र विभागिय मन्त्रालयसँग पहल गर्ने)
- ख) मुख्य बजार तथा पर्यटकीय केन्द्रहरुमा ढलनिकास योजना सञ्चालन गर्ने : रु. २५ लाख
- ग) डम्पिङ साईडको व्यवस्था गर्ने : रु. २५ लाख
- घ) क्लिन ग्रिन सोलुदुधकुण्ड नगरपालिका अभियानलाई अगाडी बढाउने र कार्यान्वयन गर्ने : रु. ५ लाख

११. सूचना सञ्चार तथा प्रविधि : १५ लाख विनियोजन गरेको छु ।

जस्मा,

- क) १० वटै वडामा ईमेल ईन्टरनेटको पहुँच पुऱ्याउनका लागि आवश्यक पुर्वाधार र प्रविधिको व्यवस्था गर्ने : रु. १० लाख
- ख) टेलिफोन टावरहरुको व्यवस्थापनका लागि पहल गरिने
- ग) सूचना सञ्चार (प्रचार प्रसार) : रु. ५ लाख

१२. शुसासन जम्मा १९ लाख विनियोजन गरेको छु ।

जस्मा,

- क) ई गभरनेन्स पद्धति लागु गर्ने : रु. १२ लाख
- ख) त्जप्चम उवचतथ न्यलप्तयचप्लन परियोजना सञ्चालन गर्ने : रु. ५ लाख
- ग) नगरपालिकाको काम कारबाही र प्रगतिको बारेमा आम नागरिकलाई सुसुचित गराउनका लागि हेल्लो मेयर कार्यक्रम सञ्चालन गर्ने : २ लाख रहेको छ ।

त्यसैगरि

१३. संघ संस्था अनुदान तथा मागमा आधारित साभेदारी कार्यक्रम सञ्चालन : रु. ३५ लाख विनियोजन गरेको छु ।

१४. दैविप्रकोप राहात तथा उद्धार कोष: रु. १० लाख विनियोजन गरेको छु ।

१५. मानव संसाधन विकास कार्यक्रम सञ्चालन, सिप तथा महिला क्षमता अभिवृद्धि तालिम : रु. ३५ लाख विनियोजन गरेको छु ।

१६. विविध तथा भैपरी आउने : रु. २५ लाख विनियोजन गरेको छु ।

१७. बनको बैज्ञानिक व्यवस्थापन बन कार्यालयको समन्वयमा गर्नका लागि व्यवस्था मिलाएको छु ।

१८. नगरप्रहरीको व्यवस्था : रु. ५० लाख विनियोजन गरेको छु ।

१९. नगरपालिकाको भगिनि संस्था विस्तारको लागि विभिन्न ठाउँको मैत्रीपूर्ण भ्रमण : रु. १० लाख विनियोजन गरेको छु ।

२०. ठूलो स्काईभेटर र सानो स्काईभेटर(ब्याकुलोडर) खरिद : रु. १ करोड ५० लाख विनियोजन गरेको छु ।

२१. बालबालिकाको (बाल क्लव गठन तथा बालविकास) : २ लाख विनियोजन गरेको छु ।

२२. सहभोज कार्यक्रम : १ लाख विनियोजन गरेको छु ।

२३. खेल प्रवर्द्धन : ५ लाख विनियोजन गरेको छु ।

२५. दलित क्षमता विकास कार्यक्रम : रु १५ लाख विनियोजन गरेको छु ।

२६. वडा कार्यालयलाई विनियोजन पूजिगत तर्फको रु ३ करोड बजेट बराबरको योजना तथा कार्यक्रम वडा कार्यालयबाट सिफारिस भई आए बमोजिका कार्यक्रममा खर्च हुने गरि व्यवस्था मिलाएको छु । समृद्ध नगरपालिका निर्माणका लागि साथ सहयोग गर्नु हुने सबैमा हार्दिक धन्यवाद ज्ञापन गर्दछु ।

नगरसभाबाट पारित भएका अन्य निर्णयहरु:

१. साबिक तिङ्ला गा.वि.स.लाई नेपाल सरकारले यस सोलुदुधकुण्ड नगरपालिकामा समाहित गरेमा सहर्ष स्वागत गर्ने नगरसभाका सम्पूर्ण सदस्यहरुले सर्वसम्मतीले निर्णय गरियो ।
२. नगरपालिकालाई मुख्य क्षेत्र बनाएर काम गर्ने एन.जि.ओ./आई.एन.जि.ओ.बाट पेश भएको वार्षिक कार्यक्रमहरुलाई सर्वसम्मतिले अनुमोदन गरियो ।
३. नगरपालिकाको आफ्नै भवन नभएको र जिल्ला समन्वयको समितिको बन्दै गरेको नयाँ कार्यालय भवन हालको अवस्था तथा संरचनामा प्रयोग नहुने देखिदाँ जिल्ला समन्वय समितिसँग समन्वय गरि नगरपालिकाले प्रयोग गर्न नेपाल सरकार सङ्घीय मामिला तथा स्थानीय विकास मन्त्रालयमा पत्राचार गर्ने सर्वसम्मतिले निर्णय गरियो ।
४. नगरपालिका क्षेत्रभित्रका विषयगत कार्यालयबाट पेश भएका कार्यक्रमहरुलाई सर्वसम्मतिले अनुमोदन गरियो ।
५. नगरपालिकाले विभिन्न मितिमा पारित गरिएका निर्णयहरुलाई सर्वसम्मतीले अनुमोदन गरियो ।

सोलुदुधकुण्ड नगरपालिका

आ.व. ०७४/०७५ को अनुमानित चालु व्यय

सि. न.	खर्च शिर्षक न.	विवरण	अनुमानित ब्यय	कैफियत
१	२११११	तलब	२००००००	
२	२१११२	स्थानीय भत्ता	१५०००००	
३	२१११३	महंगी भत्ता	५०००००	
४	२१११४	फिड भत्ता	२०००००	
५	२१११९	अन्य भत्ता	२५०००००	
६	२११२१	पोशाक	७५००००	
७	२११२३	औषधि उपचार खर्च	२०००००	
८	२२१११	पानी तथा बिजली	३०००००	
९	२२११२	संचार महसूल	२००००००	

१०	२२१२१	घर भाडा	१००००००	
११	२२१२२	अन्य भाडा	१००००००	
१२	२२२११	इन्धन	१५०००००	
१३	२२२१२	संचालन तथा मर्मत	३००००००	
१४	२२२१३	बिमा	५०००००	
१५	२२३११	कार्यालय सम्बन्धी खर्च	६००००००	
१६	२२३११	कार्यालय सम्बन्धि खर्च वडा कार्यालय	५००००००	
१७	२२३१४	इन्धन अन्य पर्योजन	४०००००	
१८	२२३२१	निर्मित सार्वजनिक सम्पतिको मर्मत सम्भार खर्च	५०००००	
१९	२२४११	सेवा तथा परामर्श खर्च	१००००००	
२०	२२४१२	अन्य सेवा शुल्क	१५०००००	
२१	२२५११	कर्मचारी तालिम	५०००००	
२२	२२५१२	सीप बिकास र जनचेतना तालिम तथा गोष्ठी सम्बन्धी खर्च	५०००००	
२३	२२५२१	उत्पधान सामाग्री सेवा	२०००००	
२४	२२५२२	कार्याक्रम खर्च	२०००००	
२५	२२५२९	विविध कार्यक्रम खर्च	१०००००	
२६	२२५३१	औषधि खरिद	५०००००	
२७	२२६११	अनुगमन तथा मूल्यांकन	७०००००	
२८	२२६१२	भ्रमण खर्च	१६०००००	
२९	२२६१२	सरुवा भ्रमण खर्च	२०००००	
३०	२२६१४	अन्य भ्रमण खर्च	१०००००	
३१	२२७११	विविध खर्च (परिषद संचालन खर्च समेत)	२००००००	
३२	२२९११	भैपरी आउने चालु खर्च	२००००००	
		जम्मा	५७५०००००	

नगर सभाबाट पारित भएका विभिन्न कार्यक्रमहरू

कृषि

आर्थिक वर्ष २०७४/७५ को लागि कृषि विकास मन्त्रालय सिंहदरवार काठमाडौंको प.सं. ०७४/७५ च.नं. ११ मिति २०७४।४।१५ को पत्रबाट अर्थमन्त्रालय हुँदै स्थानीय तहमा पठाएको बजेट बित्तीय समानीकरणमा समावेश भए बमोजिम उपशीर्षक अनुसार तपसील बमोजिम बाँड फाइ भएको हुँदा सोही अनुसार कार्यक्रमहरू प्रस्तुत गरिएको छ ।

तपसिल

सि.नं.	ब.उ.शी.नं.	कार्यक्रमको नाम	बिनियोजित रकम रू.	संचालन गरिने क्रियाकलाप	कैफियत
१	३१२०१२	एक गाउँ एक कृषि प्राविधिक	९६००००/-	३ जना कृषि प्राविधिकको करार सेवा काज, मासिक तलब २२१७० चाड पर्व खर्च २२१७०, पोशाक खर्च १५०००	
२	३१२१०८	आलु, तरकारी तथा मसला बाली कार्यक्रम	२०८०००/-	आलु बिया प्रदर्शन, गुणस्तर बीउ आलु प्रदर्शन, अदुवा उत्पादन प्रदर्शन ढुवानी कार्यक्रम	
३	३१२१६३	प्रधानमन्त्री कृषि आधुनिकिकरण आयोजना	२४०००००/-	सोलु दु.न.पा. क्षेत्रभित्र गठन गरिएका कृषक समूह, सहकारी पकेट समिति, ब्लक समिति सित प्रस्ताव लिई कार्यक्रम संचालन गर्ने	
४	३१२८०२	कृषि प्रसार कार्यक्रम	३६५६९००/-	तरकारी प्याकेज प्रदर्शन, तरकारी मिनिमेट वितरण, कृषक तालिम, भ्रमण कृषि मेला प्रदर्शनी, हिउँदे फलफूल विरूवा (स्याउ, नास्पाती, किवी....) सुन्तला, अलैंची विरूवा ५० प्रतिशत अनुदानमा वितरण, प्लाष्टिक टनेल वितरण स्प्रीडकलर वितरण, उत्कृष्ट कृषक लाई पुरस्कार, ढुवानी कार्यक्रम, कार्यक्रम अनुगमन भ्रमण खर्च, कार्यालय संचालन खर्च	
		जम्मा	७२२४९००/-		

स्वास्थ्य, कृषि, शिक्षा तथा अन्य कार्यक्रमहरू

क्र.स.	कार्यक्रमको विवरण	कैफियत
१	एकिकृत जिल्ला स्वास्थ्य कार्यक्रम	कार्यक्रम बजेट
२	क्षयरोग नियन्त्रण कार्यक्रम	कार्यक्रम बजेट
३	राष्ट्रिय सुचाना शिक्षा तथा संचार केन्द्र	कार्यक्रम बजेट
४	प्राथमिक स्वास्थ्य सेवा (जनस्वास्थ्य कार्यलय, स्वास्थ्य चौकी)	तलब तथा अन्य
५	अस्पताल	तलब तथा अन्य
६	कृषि	तलब तथा अन्य
७	शिक्षा (मा.वि., नि.मा.वि तथा अन्य कार्यक्रम)	कार्यक्रम तथा अन्य
८	अन्य विभिन्न कार्यक्रमहरू	कार्यक्रम
९	अन्य विभिन्न निकायहरुबाट पेश भएका बजेट तथा कार्यक्रमहरू	कार्यक्रम

पशु सेवा

वार्षिक कार्यक्रम २०७४/०७५

कार्यालय : सोलुदुधकुण्ड नगरपालिकाको कार्यालय, पशुसेवा शाखा

कार्यक्रमको नाम : पशु सेवा प्रशार कार्यक्रम

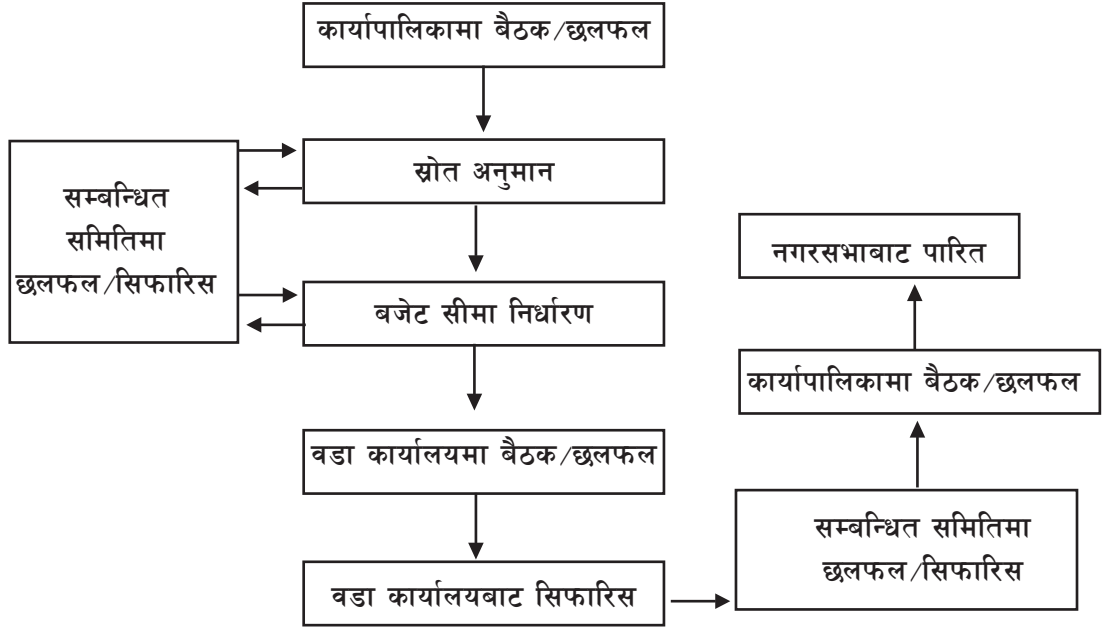
बजेट शिर्षक नं. ३२७८०१

वार्षिक बजेट रु हजारमा: ४६०६.७५

सि. नं.	कार्यक्रमको नाम (क्याकलापहरु)	ईकाई	वार्षिक कार्यक्रम		
			परिमाण	भार	वार्षिक बजेट
१	पशु उपचार सेवा कार्यक्रम		१७८५	८१९९	४५०१०
२	मेडिकल उपचार	संख्या	१२००		
३	माईनर सर्जिकल उपचार	संख्या	४५०		
४	गाईनोकोलोजिकल उपचार	संख्या	१३५		
५	रोग निधान सेवा		२५५	०१६०	३०१०
६	पारासाईटोलोजिकल परिक्षण	संख्या	१६५		
७	पिसाब परिक्षण	संख्या	४५		
८	थुनेलो परिक्षण	संख्या	४५		
९	पशु स्वास्थ्य तथा बाभोपन निवारण शिविर	पटक	२	२१००	१००१०
१०	नश्ल सुधार कार्यक्रम				
११	कृतिम गर्भाधान सेवा कार्यक्रम		१२०		
१२	गाई	संख्या	६०		
१३	भैसी	संख्या	६०		

१४	लिक्विड नाईट्रोजन खरीद (हुवानी सहित)	लिटर	१५०	०१९०	४५१०
१५	पोलेथिन सिथ, ग्लोब, कृगा भोला खरिद	पटक	३	०१३०	१५१०
१६	पशु सेवा तालिम तथा प्रसार कार्यक्रम				
१७	सहायक स्तर २ हप्ते तालिम	जवान	१	०१४५	२२१५
१८	सहायक स्तर १ हप्ते तालिम	जवान	१	०१३०	१५१०
१९	कृषक स्तर १ हप्ते तालिम	जवान	२	०१४९	२४१५
२०	उधमी स्तर १ हप्ते तालिम	जवान	१	०१२५	१२१५
२१	नगर स्तरीय ३ दिने पशुपालन तालिम				
२२	गाई भैसी पालन तालिम	पटक	१	११२०	६०१०
२३	बाखा पालन तालिम	पटक	१	११२०	६०१०
२४	पशु पंक्षी बजार प्रवर्द्धन कार्यक्रम				
२५	सहकार्यमा बधस्थल निर्माण सुधार कार्यक्रम	संख्या	१	८१९९	४५०१०
२६	सहकार्यमा मासु पसल सुधार कार्यक्रम	संख्या	१५	१४१९८	७५०१०
२७	अनुगमन मुल्याडकन खर्च			३१९४	१९७२५
२८	एन्टिबायोटिक रेडियुस र रेसिस्टेन्स सम्बन्धि अन्तर क्रिया गोष्ठी	पटक	१	०१६०	३०१०
२९	पशु विमा सम्बन्धि अभिमुखीकरण गोष्ठी	पटक	२	११६०	८०१०
३०	पशु सेवा घुम्ति तालिम	पटक	५	०१५०	२५१०
३१	दिवश समारोह				
३२	विश्व दुग्ध दिवस मनाउने ९जुन १०	पटक	१	०१८०	४०१०
३३	सामुदायीक छाडा कुकुर बन्ध्याकरण तथा रेबिज खोप कार्यक्रम	पटक	१	७१९९	४००१०
३४	ग्रामिण कुखुरा बिकास कार्यक्रम १० वटा वडामा १० र १० जनाको समुह बनाएर				
३५	समुह समिति गठन	संख्या	१०	११००	५०१०
३६	खोर निर्माणमा अनुदान	संख्या	१००	९१९९	५००१०
३७	ब्रडिड चल्ला ९४ हप्ताको ० खरिद	संख्या	२५००	१२१४८	६२५१०
३८	चल्ला हुवानी	प्रतिशत	१००	०१९०	४५१०
३९	स्थलगत १ दिने तालिम	पटक	१०	११००	५०१०
४०	समुहमा कुखुराको दाना तयारीको लागि ग्राइन्डर बितरण	संख्या	१०	५१९९	३००१०
४१	परजिवि विरुद्ध औषधि बितरण	पटक	१०	११००	५०१०
४२	दाना खरिद बितरण तथा हुवानी	पटक	१	२१००	१००१०

४३	शत प्रतिशत अनुदानमा वाटरर तथा फिडर खरिद गरी बितरण गर्ने	संख्या	२००	१।२०	६०।०
४४	अण्डा ढुवानीका लागी क्रेट खरिद बितरण	संख्या	१०००	०।४०	२०।०
				९२	४६०६।७५



नगरसभाले पारित गर्ने विषयहरु :-

१. आ.व २०७४/०७५ को नीति तथा कार्यक्रम
२. आ.व २०७४/०७५ वजेट तथा कार्यक्रम
३. नगरकार्यपालिका विभिन्न मितिमा पारित गरेको निर्णयहरु
४. तिडलालाई नगरपालिकामा गाभ्ने नगाभ्ने सम्बन्धमा
५. समन्वय समितिमको नयाँ भवन नगरपालिकाले प्रयोग गर्ने नगर्ने सम्बन्धमा
६. नगरपालिकामा काम गर्ने NGO/INGO बाट नगरपालिकामा पेश भएको वार्षिक कार्यक्रमहरु।

वडा स्तरीय योजना तथा कार्यक्रमहरु

जम्मा पुजीगत तर्फ रु. ३ करोड

१. महिला लक्षित कार्यक्रम तर्फ रु. २५ लाख १२ हजार मात्र
२. बालबालिका तर्फ रु. २५ लाख ९६ हजार मात्र
३. ज्येष्ठ नागरिक, अपाङ्ग, दलित, जनजाति तर्फ रु. ३८ लाख १८ हजार ७ सय पचास मात्र
४. आर्थिक सामाजिक तथा पूर्वाधार विकास तथा प्रवर्द्धनात्मक तर्फ रु. २ करोड १० लाख ७३ हजार २ सय पचास मात्र

नगर कार्यपालिकाले गरेका देहायका निर्णयलाई नगर सभाको सवै सदस्यद्वारा सर्वसम्मतले पारित गरियो ।

मिति २०७४।०३।१९ गतेको कार्यपालिकाको निर्णयहरू :

१. ७० बर्ष कटेका वृद्धाहरूको विवरण तयार गरी घरैमा नियमित रूपमा स्वास्थ्य परिक्षण गराईने, नियमित औषधी सेवन भए नभएको अनुगमन गरी आवश्यक स्वास्थ्य सेवा उपलब्ध गराउने ।
२. जनस्वास्थ्य कार्यालयले 'क' श्रेणी भनी पहिचान गरेको फरक क्षमता भएकाहरूलाई स्वास्थ्य परिक्षण घरैमा नियमित गरी सम्भव भएको सेवा सुविधा उपलब्ध गराईने ।
३. ६ महिना भन्दा माथिका गर्भवती महिलाको विवरण संकलन गरी नियमित रूपमा स्वास्थ्य परिक्षणको व्यवस्था मिलाइने ।
४. १० वटै वडामा कार्यालयको स्थापना गर्ने, कर्मचारी व्यवस्थापन गर्ने, अधिकतम सेवा सुविधा वडा कार्यालयबाट उपलब्ध गराउने व्यवस्था मिलाउने, १० वटै वडामा सुभावा पेटिका राख्ने, राख्न लगाउने ।
५. यस आ.व. मा नगरपालिका भित्र संचालित विकास निर्माणका सम्पूर्ण योजना तथा कार्यक्रमको अनुगमन गरी समयमै सम्पन्न गर्न वडा अध्यक्षलाई जिम्मेवारी प्रदान गर्ने ।
६. नगरपालिकामा वितरण गरिने सामाजिक सुरक्षा भत्तालाई घर-घरमा पुऱ्याएर वितरण गरिने (वडा अध्यक्षको रोहवरमा वडा सचिव मार्फत प्रदान गरिने ।)

मिति २०७४।०३।२५ गतेको कार्यपालिकाको निर्णयहरू:

१. नगरपालिका (कार्य सम्पादन) नियमावली, २०७४ र नगर कार्यपालिकाको बैठक संचालन सम्बन्धी कार्य विधि (नमूना)-२०७४ लाई सर्वसमितिले पारित गर्ने निर्णय गरियो ।
२. नव निर्वाचित वडा अध्यक्ष तथा कार्यपालिकाको सदस्यलाई नगर कार्यपालिकामा स्वागत गर्ने भन्ने प्रस्तावमाथि छलफल हुँदा नगर प्रमुख तथा उपप्रमुखबाट खादा लगाई कार्यपालिकाको सम्पूर्ण सदस्यहरूलाई स्वागत गर्ने निर्णय गरियो ।
३. नगर प्रमुख र उप प्रमुख पदभार ग्रहण गर्दा गरेको निर्णयको सर्वसम्मतिले अनुमोदन गर्ने निर्णय गरियो साथै उक्त निर्णयलाई कडाईका साथ कार्यान्वयन गर्ने समेत निर्णय गरियो ।
४. जिल्ला समन्वय समिति, सोलुदुधकुण्ड न.पा., अपर सोलु हाइड्रो इलेक्ट्रीक कम्पनी लि. र उपभोक्ताहरू समितिको उपस्थितिमा नगर प्रमुख श्री नाम्मोल जाड्बु शेर्पाज्यूको अध्यक्षतामा भएको मिति ०७४।०३।२३ गते को निर्णयलाई सर्वसम्मतिले पास गर्ने निर्णय गरियो ।
५. फ्रिज हुन लागेको नगर क्षेत्रको योजना तथा कार्यक्रमलाई सोलुदुधकुण्ड नगरपालिकाको वडा नं. ६ दोर्पुस्थित कूल नारायण श्रेष्ठको घर अगाडि अविरल परेको पानीले पहिरो आई मानवीय तथा भौतिक क्षति हुन सक्ने देखिएकोले यस बर्ष फ्रिज हुन जाने देखिएको योजना तथा कार्यक्रमको बजेट रकमलाई उक्त ठाउँमा विपत रोक्ने कार्यमा र वडा नं. ५ खानेपानी मर्मत कार्यमा योजना तथा कार्यक्रम स्थानान्तरण गर्ने निर्णय गरियो । यसरी स्थान्तरित योजना फर फारक मिति २०७४।०३।२८ सम्म गर्नुपर्ने समेत निर्णय गरियो ।
६. नगरपालिका क्षेत्रभित्र सञ्चालित योजना कार्यक्रमको अनुगमन तथा मुल्यांकन सम्बन्धमा छलफल

हुँदा नगरक्षेत्र भित्र संचालित योजना कार्यक्रमको नगरपालिका र आ-आफ्नो वडाको सम्बन्धमा वडा अध्यक्षबाट कडाईका साथ अनुगमन तथा मूल्यांकन गरी नगरपालिकामा प्रतिवेदन पेश गर्ने निर्णय गरियो ।

७. बेनी मोटर पुल निर्माण के कति कारणले सम्पन्न हुन नसकेको हो सो को कारण सहितको जवाफ सहित दोभान हाइड्रो पावर कम्पनी लि. र बेनी मोटर पुल निर्माण उपभोक्ता समितिलाई कार्यालयमा बोलाई स्पष्टीकरण लिनका साथै छलफल गर्ने निर्णय गरियो ।
८. नगर कार्यपालिकाको बैठक कम्तीमा महिनाको एक पटक बस्ने यसरी बैठक बस्दा कार्यपालिकाको सदस्यलाई एक हप्ता अगावै पत्र मार्फत/विद्युतीय साधन मार्फत जानकारी गराउने ।
९. नगरपालिकामा नक्शा पास गर्दा मान्यता प्राप्त ईन्जिनियरिङ्ग कम्पनी/फर्म बाट भवन निर्माण ऐन कानूनका प्रावधान पूरा गरि आएका नक्शाहरूलाई नगरपालिकाले स्वीकार गर्ने । भुकम्प पीडित भनी पहिचान भएका तथा विपत बाट घरबार विहिन भएका परिवारलाई नक्शा पास गर्दा लाग्ने शुल्कमा २५ प्रतिशत छुट दिने भनी अधिल्लो बोर्डको (नगर) निर्णयलाई सर्वसम्मतले अनुमोदन गरियो ।
१०. वर्षातको समय शुरु भई सकेकोले प्लेन नियमति चलन नसक्ने तथा मोटर बाटो पनि बन्द हुन सक्ने हुँदा फाफ्लु अस्पतालमा अनिवार्य रूपमा १ जना सर्जरी चिकित्सकलाई २४ सै घण्टा अस्पतालमा बस्ने व्यवस्था मिलाउन जिल्ला अस्पताल फाफ्लुलाई अनुरोध गर्ने निर्णय गरियो ।
११. सोलुदुधकुण्ड नगरपालिकाको वडा कार्यालयमा कर्मचारी व्यवस्थापन २ हप्ता भित्र गर्न सम्बन्धित निकायमा पहल गर्ने निर्णय गरियो ।
१२. नगरपालिकालाई खुला दिशा मुक्त क्षेत्र घोषणा गर्ने सम्बन्धमा भएको छलफलमा नगरपालिका क्षेत्रमा सम्बन्धित वडा अध्यक्षले सो सम्बन्धमा तथ्यांक संकलन गर्ने, सेप्टी ट्यांक निर्माण गर्न सम्भव भए सम्म वडा अध्यक्षले वडा कार्यालयबाट गर्ने र थप सहयोगको आवश्यकता भएमा नगरपालिकामा पेश गर्ने ।

मिति २०७४।०५।२१ गतेको कार्यपालिकाको निर्णयहरू :

१. नगरकार्यपालिकाको बहुमत सदस्यले बजेट तथा स्रोत सिमांकन/सीमा निर्धारण समितिले सिफारिस गरे बमोजिम ३५ लाख सिलिङलाई पारित गरेकोले नगरकार्यपालिकाको बैठक संचालन सम्बन्धी आदेश २०७४ को १५.२ बमोजिम ३५ लाख सिलिङलाई पारित गरियो ।
२. देहायका सर्तका आधारमा साविक तिङ्ला गाविसलाई सोलुदुधकुण्ड नगरपालिकालाई स्वागत गर्ने सर्व सहमतीले निर्णय गरियो ।

देहाय:

- क. सोलुदुधकुण्ड नगरपालिकाको २०७४ असार १४ गतेको निर्वाचनद्वारा निर्वाचित सम्पूर्ण जनप्रतिनिधिलाई पूर्ण रूपमा स्वीकारने ।
- ख. सोलुदुधकुण्ड नगरपालिकाको मिति २०७४ असार २५ गतेको निर्वाचनद्वारा निर्वाचित नगरकार्यपालिका सदस्य सहित नेपालको संविधान बमोजिम गठित कार्यपालिका सदस्यलाई पूर्ण रूपमा स्वीकारने ।
- ग. साविक तिङ्ला गाविस २०७४ को चुनावमा भाग नलिएकोले आगामी दिनमा उप-निर्वाचन हुने भएमा साविक तिङ्ला गाविसको मात्रै उप-निर्वाचन गराई वडा समितिलाई पूर्णता दिने ।
३. निम्न बमोजिमको समिति गठन गरी समितिलाई पूर्णता दिने सर्वसहमतिले निर्णय गरियो ।

देहाय

१. सार्वजनिक सेवा तथा क्षमता विकास समिति

संयोजक सोनाम शेर्पा
सदस्य आड फुर्वा शेर्पा

२. आर्थिक विकास समिति

संयोजक मिडमार दोर्जी शेर्पा
सदस्य पासाड कटवाल
सदस्य टिकामाया मगर

३. सामाजिक विकास समिति

संयोजक आडफुला शेर्पा
सदस्य मिडमार तामाड

४. पूर्वाधार विकास समिति

संयोजक दावा गेलु पाख्रिन
सदस्य गोपाल मगर
सदस्य गान्धीमाया तामाड

५. वातावरण तथा विपद व्यवस्थापन समिति

संयोजक विनोद कालिकोटे
सदस्य काजी शेर्पा
सदस्य राम श्रेष्ठ

६. विधेयक समिति

संयोजक कल्पना राई
सदस्य मिडमार दोर्जी शेर्पा
सदस्य शारदा माया तामाड
सदस्य लालमान श्रेष्ठ
सदस्य सरिता राई

४. नगरसभाबाट अनुमोदन गर्ने गरी नगरपालिकाबाट तलब, भत्ता सुविधा प्राप्त गर्ने कर्मचारी/शिक्षकहरूलाई नियमानुसार तलब, भत्ता, सुविधा प्रदान गर्ने ।

५. नगरपालिकामा प्राप्त स्वास्थ्य क्षेत्रको सशर्त अनुदान तर्फको बजेट तथा कार्यक्रम सोलुखुम्बु जिल्लाका अन्य गाउँपालिका भन्दा कम प्राप्त भएको र सोलुदुधकुण्ड नगरपालिकाको जनसंख्या, भौगोलिक अवस्थाका हिसाब ठूलो भएको र जिल्ला अस्पताल समेत यही रहेकाले सशर्त अनुदान तर्फको रकम संशोधन गर्न/थप गर्न सम्बन्धित निकायमा अनुरोध गर्ने ।

मिति २०७४।०५।०६ गतेको कार्यपालिकाको निर्णयहरू:

१. नगरपालिका क्षेत्रभित्र काम गर्ने NGO/INGO लाई नगरपालिकामा सूचिकृत गर्ने र सम्बन्धित वडा कार्यालयले सम्बन्धित NGO/INGO सँग समन्वय गरी कार्य गर्ने ।
२. नगर क्षेत्रभित्रको सम्पूर्ण बजार क्षेत्रमा (जुनवेसी, फाप्नु, सल्लेरी, नयाँ बजार, पत्ताले, नुनथला, खच्चर निषेधित क्षेत्र घोषणा गर्ने ।
३. नगरपालिका क्षेत्रभित्रका केवल, टेलिभिजन लाईनहरू व्यवस्थित गर्ने, आवा डाँडादेखि दोर्पुसम्म सडक विस्तार, स्तर उन्नती कार्य भईरहेकोले उक्त सडकहरूमा टेलिफोन, बत्तीको पोल हटाउने साथै तारलाई Under Grounding गर्न सम्बन्धित निकायलाई अनुरोध गर्ने ।
४. यस अधि मेयर तथा उपमेयर स्तरबाट भएका निर्णयलाई सर्वसम्मतिबाट पारित गर्ने निर्णय गरियो ।
५. तीज विशेष कार्यक्रमलाई रु. ५०००० (अक्षरूपी पचास हजार मात्र) सहयोग गर्ने निर्णय गरियो ।
६. तिनकुनेको बाटो चौडा गर्न आवश्यक सहयोगका लागि जिल्ला समन्वय समिति सोलुखुम्बुलाई अनुरोध गर्ने निर्णय गरियो ।
७. प्रत्येक वडामा कम्तीमा ५० वटा Landline टेलिफोन विस्तार गर्न टेलिकमलाई अनुरोध गर्ने ।
८. नगरक्षेत्रभित्र Mobile Network प्रभावकारी बनाउन टेलिकमलाई अनुरोध गर्ने ।
९. आ.व. ०७४।७५ को वार्षिक बजेट तथा कार्यक्रम मिति २०७४।०५।१५ सम्म नगरपालिकामा पेश हुने गरी वडाबाट आ-आनो वार्षिक बजेट तथा कार्यक्रम तयार गर्ने ।
१०. डम्पिङ साइटको लागि आवश्यक जग्गा उपलब्ध गराउन सार्वजनिक सूचना आह्वान गर्ने साथै बोटल व्यवस्थापन गर्न सम्बन्धित वडा कार्यालय तथा नगरपालिकाले डिलरसँग समन्वय गरी बोटल व्यवस्थापन गर्ने ।
११. अधिल्लो कार्यपालिकाको बैठकका निर्णयहरूमाथि समिक्षा गर्दा :
सामाजिक सुरक्षा भत्ताको सहज प्राप्तिका लागि सम्बन्धित बैंकसँग छलफल गरी समस्या समाधान गर्ने निर्णय गरियो ।
१२. व्यवसाय दर्ता गर्ने कार्यलाई कडाईका साथ लागु गर्ने साथै घरेलु विकास शाखासँग समन्वय गर्ने ।
१३. नगर क्षेत्रभित्र अव्यवस्थित रूपले बनाईएका घर टहरालाई सम्बन्धित वडा कार्यालयले समन्वय गरी यथाशिघ्र हटाउने ।
१४. सल्लेरी बजार क्षेत्रभित्रको सवारी साधनलाई व्यवस्थित गर्न बस पार्कलाई संचालनमा ल्याउने ।
१५. निम्न कानून (नमुना) पास गरी लागु गर्ने निर्णय गरियो ।
 १. स्थानीय तहमा बजेट तर्जुमा, कार्यान्वयन, आर्थिक व्यवस्थापन तथा सम्पत्ति हस्तान्तरण सम्बन्धी निर्देशिका, २०७४
 २. स्थानीय तहको विनियोजन ऐनको नमुना, २०७४
 ३. स्थानीय तहको योजना तथा बजेट तर्जुमा दिग्दर्शन, २०७४
 ४. गाउँ, नगर, जिल्ला सभा सञ्चालन कार्यविधि, २०७४ (नमूना)
 ५. स्थानीय तहको आर्थिक ऐन, २०७४

१६. देहाय बमोजिमका समितिहरू गठन गर्ने निर्णय गरियो
१. न्यायिक समितिको गठन
- | | |
|-----------------|--------|
| कल्पना राई | संयोजक |
| पासाङ कट्टवाल | सदस्य |
| शारदामाया तामाङ | सदस्य |
२. राजश्व परामर्श समिति
- | | |
|------------------|------------|
| कल्पना राई | संयोजक |
| ईन्दिरा थापा | सदस्य |
| रामकुमार श्रेष्ठ | सदस्य |
| बिनोद कालिकोटे | सदस्य |
| उद्योग वाणिज्य | सदस्य |
| चेम्बर अफ कमर्श | सदस्य |
| योग्यप्रसाद राई | सदस्य सचिव |
३. श्रोत अनुमान तथा बजेट सीमा निर्धारण समिति
- | | |
|----------------------|------------|
| नाम्गेल जाडबु शेर्पा | संयोजक |
| कल्पना राई | सदस्य |
| ईन्दिरा थापा | सदस्य |
| काजी शेर्पा | सदस्य |
| लालमान श्रेष्ठ | सदस्य |
| गान्धीमाया तामाङ | सदस्य |
| दिनेश राई | सदस्य सचिव |
४. बजेट तथा कार्यक्रम तर्जुमा समिति
- | | |
|------------------------|------------|
| कल्पना राई | संयोजक |
| सोनाम ग्याल्जेन शेर्पा | सदस्य |
| आङफुला शेर्पा | सदस्य |
| दाबु गेलु पाख्रिन | सदस्य |
| मिडमार तामाङ | सदस्य |
| मिडमार छिरि शेर्पा | सदस्य |
| मिडमार दोर्जी शेर्पा | सदस्य |
| ईन्दिरा थापा | सदस्य सचिव |

मिति २०७४।०५।३१ गतेको कार्यपालिकाको निर्णयहरू:

१. राजश्व परामर्श तथा दररेट निर्धारण समितिले निर्णय गरी पेश गरेको राजश्वका शीर्षक र दररेटलाई जस्ताको तस्तै सर्व समितिले पारित गरी नगरसभामा निर्णयको लागि पेश गर्ने निर्णय गरियो ।
२. बजेट तर्जुमा समितिले पेश गरेको प्रस्तावित आ.व.२०७४।०७५ को बजेट नीति तथा कार्यक्रमलाई जस्ताको तस्तै पारित गरी नगर सभामा निर्णयका लागि पेश गर्ने निर्णय गरियो ।
३. सशर्तको अनुदानतर्फको विषयगत कार्यालयहरू कृषि, पशुपंक्षी, खानेपानी तथा सरसफाई सव-डिभिजन कार्यालय, उद्योग विकास शाखाले पेश गरेको बजेट कार्यक्रमलाई जस्ताको तस्तै पारित गरियो । साथै आयुर्वेद अस्पताल र जिल्ला स्वास्थ्य कार्यालय एवं जिल्ला अस्पतालबाट पेश भएका बजेट कार्यक्रमहरूका सम्बन्धमा स्वास्थ्य मन्त्रालयसँग समन्वय गरी थप बजेट निकासीको लागि पहल गर्ने र त्यसले पनि नपुग्ने कार्यक्रमलाई औचित्यताका आधारमा जगेडा कोषबाट रकम विनियोजन गर्ने निर्णय गरी नगरसभामा पेश गर्ने निर्णय गरियो ।
४. प्रथम नगर सभा मिति २०७४।०६।०२ गते गर्ने निर्णय गरियो ।

करका दरहरु आ.व. २०७४/७५

संकेत नं.	व्यवसाय विवरण	आ.व. ०७४/०७५ को कर दर
१	घर र जग्गा बहाल रकमको २ प्रतिशतका दरले घर/जग्गा धनीबाट घर र जग्गा बहाल कर लिने	२ प्रतिशत
२	घर जग्गा कर: स्थानीय स्वायत्त शासन ऐन २०५५ को दफा १३६ र नियमावली २०५६ नियम १४० अनुसूचि ८ बमोजिम निम्नानुसार मूल्य र दररेटमा घरजग्गा कर लिने	
	क. पहिलो रु २० लाखसम्म	रु. ५००.००
	ख. रु. २० लाख १ रुपैयाँ देखि रु. ४० लाखसम्म	रु. १०००.००
	ग. रु. ४० लाख १ रुपैयाँ देखि रु. ६० लाखसम्म	रु. २०००.००
	घ. रु. ६० लाख १ रुपैयाँ देखि रु. ८० लाखसम्म	रु. ३०००.००
	ङ. रु. ८० लाख १ रुपैया देखि रु. १ करोडसम्म	रु. ५०००.००
	च. रु. १ करोड १ रुपैयाँ देखि रु. ३ करोडसम्म	रु. ७०००.००
	छ. रु. ३ करोड १ रुपैयाँ देखि माथि सबै	रु. १००००.००
३	मालपोत तथा भूमिकर पुर्जामा भएको जम्मा क्षेत्रफल जोडी मालपोत रोपनी मनोरञ्जन कर वार्षिक एक मुष्ट एक मुष्ट लिने	५
४	मनोरञ्जन कर वार्षिक एक मुष्ट लिने	
	क) सिनेमा हल	रु. ५०००.००
	ख) स्टेज कार्यक्रम	
	१) स्थानीय संस्था	रु. ५००.००
	२) व्यापारिक संस्था	रु. ५०००.००
५	नक्सा पास सिफारिस दस्तुर	
	५.१ नामसारी, द.खा. मृत्युको मालपोत कार्यालयमा हुने सिफारिसमा प्रति सिफारिस	रु. ५००

५.२ नक्सा पास, नामसारी देहाय बमोजिम हुने

१. भवन, नक्सा पासको लागि:

भवनको किसिम	प्रयोजन			
	आवसिय (दर फि.वा.प्रति)	औद्योगिक व्यापारिक (दर फि. व. प्रति)	सरकारी (दर फि. व. प्रति)	संस्थागत
क वर्गका भवनहरु	१०	१३	१५	१३

ख वर्गका भवनहरु	६	८	१२	८
ग वर्गका भवनहरु	५	७	१२	८
घ वर्गका भवनहरु	३	५	८	७

२. नामसारीका भवनका लागि:

भवनको किसिम	प्रयोजन		
	आवसिय (दर फि.वा.प्रति)	औद्योगिक व्यापारिक (दर फि. व. प्रति)	संस्थागत
क वर्गका भवनहरु	४	७	७
ख वर्गका भवनहरु	३	५	५
ग वर्गका भवनहरु	२	५	५
घ वर्गका भवनहरु	१	२	२

नोट: दर्ता गर्दा नामसारी नाममा महिलाको २५% छुट दिने ।

३. कम्पाउण्ड वाल प्रति रनिङ फिट रु. ५० पैसा

४. म्याद समाप्त भएपछि म्याद थप गर्न तिरेको राजस्वको ५ प्रतिशत दस्तुर लाग्नेछ ।

५. भवन यथास्थिति भवनहरुको भईसकेका निर्माण हुनुअघि लागु विनिमय/घर अभिलेखिकरण दस्तुर (भवन) लाग्नेछ । (आधारमा भवनहरुको वर्गीकृत अनुसार २०५५ ऐन)

भवनको किसिम	प्रयोजन			
	आवसिय (दर फि.वा.प्रति)	औद्योगिक व्यापारिक (दर फि. व. प्रति)	सरकारी (दर फि. व. प्रति)	संस्थागत
क वर्गका भवनहरु	५	७	९	
ख वर्गका भवनहरु	४	५	७	
ग वर्गका भवनहरु	२	४	५	
घ वर्गका भवनहरु	१	२	३	

	अन्य सिफारिस दस्तुर	
१	५.३ पेन्सन रहलपहल आदिमा	१००.००
२	५.४ नागरिकता सिफारिस, अंगिकृत नागरिकता	१०००.००
३	५.५ बत्ति वा पानी सिफारिस	३००.००
४	५.६ नाता प्रमाणित सिफारिस	३००.००

५	५.७ घर बाटो प्रमाणित फुकुवा सिफारिस प्रति कित्ता	१००.००
६	५.८ अस्थायी ठेगाना प्रमाणित	२००.००
७	५.९ अन्य सिफारिस	२००.००
८	५.१० छुट जग्गा दर्ता सिफारिस	३००.००
९	५.११ कम्प्युटर अंग्रेजी टाइप सिफारिस फोटो प्रमाणित नगर्नेमा	१०० .००
१०	५.१२ कम्प्युटर अंग्रेजी टाइप सिफारिस फोटो प्रमाणित गर्नेमा	२००.००
११	५.१३ चार किल्ला प्रमाणित	२००.००
१२	५.१४ सम्बन्ध विच्छेद सिफारिस	३००.००
१३	५.१५ जग्गा सीमा विवादमा अमिन खटाई सीमाङ्कन गर्नु पर्दा निवेदकले प्रति उजुरी तिर्नु पर्ने सेवा शुल्क रु.	२०००.००
१४	५.१६ चिरान कटान प्रति रुख रु.	१०० .००
१५	आय स्रोत प्रमाणित सिफारिस	
१६	६.१ तलब, भत्ता, पेन्सन, ब्याज, बोनस, शेयर प्रति हजार	२
१७	६.२ यातायात तथा अन्य आय स्रोत प्रति हजार	२
१८	निजि विद्यालय अपग्रेड सिफारिस/दर्ता सिफारिस	
१९	७.१ नि.मा.वि. सम्मका लागि	५०००.००
२०	७.२ मा.वि. सम्मका लागि	१०००० .००
२१	७.३ उ.मा.वि. सम्मका लागि	१५००० .००
२२	७.४ जग्गा प्लटिङ सिफारिस प्रति व.फि.	१०.००
२३	विज्ञापन सार्वजनिक तथा फुटपाथमा प्रति वर्ग फिट वार्षिक	
२४	क. होर्डिङ बोर्ड मदिरा तथा सूतिजन्य बाहेकमा	
२५	१. सल्लेरी, फाप्लु, दोर्पु, आसपासको बजार क्षेत्रमा (नयाँबजार, जुनवेसी, पत्ताले, नुनथला)	२०.००
२६	२. अन्य क्षेत्रमा	१०.००
२७	३. वाल पेन्ट गर्न नपाईने (जरिबाना)	१०००.००
२८	अन्य व्यानर	
२९	क. रोडक्रस व्यानर प्रति गोटा	१००.००
३०	ख. पोल व्यानर प्रति गोटा	५०.००
३१	क. माथि उल्लेखित होर्डिङ बोर्ड, तुल, व्यानर आदि निजी स्वामित्वको ठाउँमा रहेमा उल्लेखित दररेटमका ३० प्रतिशत मात्र लिन	

३२	ख. उपरोक्त होर्डिड बोर्ड भित्तामा अडेश लगाएर मात्र राख्न दिने ।	
३३	फाराम दस्तुर	
३४	क. घर नक्सापास अनुमतिको लागि निवेदन र म्याद थप माग फाराम दस्तुर	५००.००
३५	ख. मर्मत फारामको	२००.००
३६	ग. विविध दरखास्त फाराम	२५.००
३७	घ. नागरिकता फारामको/प्रतिलिपि फाराम	५०.००
३८	उद्योग स्थापना सिफारिस तथा धरौटी नियमानुसार	
३९	क. १० लाखसम्म पुँजी भएकोमा	१५०० .००
४०	ख. १० लाख भन्दा माथि पुँजी भएकोमा	२०००.००
४१		
४२	स्वीकृत पत्र वा नक्सा पेश नहुने घरको सिफारिस दस्तुर	
४३	क. कच्ची घर	२००.००
४४	ख. पक्की घर सिमेन्ट जोडाईमा	२०००.००
४५	नोट: साविक नापी नक्सामा र राजिनामा पत्रमा घर देखिनेमा यो रकम नलाग्ने ।	
४६	धितो तथा सम्पत्ति मूल्याङ्कन गरे बापत निम्नानुसार सम्पत्ति मूल्याङ्कन लिने प्रति हजार	१.००
४७	अस्थायी घुम्ती पसल कर प्रति दिन १ को नियमावली २०५६ को नियम १४२ अनुसूचि १० को १८ अनुसार अस्थायी हाटबजार वा घुम्ती पसलमा	
४८	क. कपडा पसल	२५.००
४९	ख. खुद्रा पसल	२५.००
५०	ग. भाँडा बर्तन पसल	२५.००
५१	घ. घ्यु पसल	२५.००
५२	ड. तरकारी, फलफूल साग सब्जी पसल	५.००
५३	च. हाँस, कुखुरा प्रति गोटा	५.००
५४	छ. नाम्लो, भकारी जस्ता चोयाबाट नियमित बस्तु	५.००
५५	ज. खाद्यान्न विक्रिमा	५.००
५६	झ. चौपाया	२५.००
५७	ञ. रेडियो घडी	१०.००

५८	ट. ठिक पसल (सटर)	२०.००
५९	व्यवसाय दर्ता	
६०	व्यवसाय दर्ता दस्तुर	५००.००
६१	व्यवसाय दर्ता प्रमाणपत्र प्रतिलिपि	१०० .००
६२	पार्किङ शुल्क	
६३	नगरपालिकाले आफूले व्यवस्था गरेको वा तोकेको पार्किङ क्षेत्रमा	
६४	बसपार्क (१ पटकको, बस, मिनिबस, ट्रक)	५०.००
६५	बसपार्क (१ पटकको, कार, जिप, ट्याक्टर)	३०.००
६६	अन्य सवारी साधन	२०.००
६७	नगरपालिकाले तोकेको क्षेत्रमा	
६८	१. मिनिबस, भ्यान, जीप, कार	१०.०० सो भन्दा बढी भएमा २०.००
६९	२. मोटरसाइकल	पहिलो घण्टा ५.००, रु. २०.००
७०	साउण्ड सिस्टम भाडा प्रतिभण्टा	१०००.००

तेस्रो नगर परिषद्मा आ.व. २०७४/०७५ बाट स्वीकृत वार्षिक कर, दस्तुर, सेवा शुल्क

१. व्यापारिक वस्तु :	दर रु.
१. ज्वलेरी, भिडियो, क्यासेट रेकर्डर तथा प्लेयर आदिको थोक तथा खुद्रा व्यापारमा	१०००.००
मदिरा र सूर्तिजन्य पदार्थ व्यापार	२०००.००
२. निर्माण सामग्री, कम्प्युटर, विद्युत सामान, क्यामरा, टेलिभिजन, रेडियो, कार्पेट, पेट्रोलियम पदार्थ जस्ता वस्तुको थोक तथा खुद्रा व्यापारमा	१०००.००
३. दैनिक उपभोक्ता, खाद्य पदार्थ, सुति कपडा आदिको थोक तथा खुद्रा व्यापारमा	५००.००
४. सवारी साधन विक्रेता	२५००.००
२ विशेषज्ञ परामर्श तथा अन्य व्यवसायिक सेवा:	
१. चिकित्सक, कविराज तथा अन्य व्यवसायिक सेवा:	
१. चिकित्सक, कविराज, ईन्जिनियर, कानून व्यवसायी, लेखापरिक्षण, दन्त चिी कल्सक, अनुसन्धानकर्ता तथा परामर्शदाता, कम्प्युटर एनालिष्ट तथा प्रोग्रामर, विमा एजेन्ट, सर्भेयर, अनुवादक, पशुचिकित्सक	१००० .००
२. कार्गो कम्पनी	
क) सामान ढुवानीकर्ता तथा कम्पनी (कार्गो)/कम्पनी दर्ता शुल्क	१५०० .००
ख) कार्गो शुल्क	प्रति केजी १.५ रुपैया

३. निर्माण व्यवसाय: नगरपालिकामा प्रधान कार्यालय भएको निर्माण व्यवसायमा अभिलेख राख्नको लागि	
क वर्ग	५००.००
ख वर्ग	४००.००
ग वर्ग	३००.००
घ वर्ग	१००.००
४. उर्जामुलक उद्योग: लघु जलविद्युत, वायु, ग्याँस तथा अन्य श्रोतहरुबाट उर्जा पैदा गर्ने उद्योग व्यवसायमा	२०००.००
सामुदायिक लघु जल विद्युत (१०० कि.वा.देखि १ मेघासम्म)	२००००.००
प्राइभेट लघु जलविद्युत (१०० कि.वा. देखि १ मेघासम्म)	३००००.००
१ मेघावाटदेखि २५ मेघावाटसम्म	५००००.००
२६ मेघावाटदेखि १०० मेघावाटसम्म	१००००० .००
५. कृषि तथा वन्यजन्तु उद्योग:	
१. मूलत कृषि वा वन पैदावरमा आधारित उद्योग व्यवसायमा	१५०० .००
२. काठ चिरानी मिल	३०००.००
६. पर्यटन उद्योग:	
क. होटल, रेष्टुराँ, बार बजार क्षेत्र (नविकरण ५००)	२०००.००
ख. चिया पसल	५००.००
ग. तारे होटल, रिसोर्ट, ट्राभल एजेन्सी आदि उद्योग व्यवसायमा (नविकरण २००)	५०००.००
७. सेवा उद्योग: छापाखाना, परामर्श सेवा, सार्वजनिक परिवहन व्यवसाय, फोटोग्राफी, प्रयोगशाला आदि ।	१०००.००
८. सञ्चार सेवा:	
निजी क्षेत्रका सञ्चार टावर स्थापना भएको प्रति टावर	२०००.००
निजी क्षेत्रका टेलिफोन सेवा फ्याक्स सेवा, फोटोकपी, मोबाइल फोन, इ-मेल, इन्टरनेट सेवा, कुरियर सेवा, साईबर, सञ्चार सम्बद्ध व्यवसाय आदि	५००.००
९ वित्तीय सेवा :	
१. नेपाल सरकारको पूर्ण स्वामित्वमा रहेको बाहेक आर्थिक कारोबार गर्ने वाणिज्य बैंक, आर्थिक कारोबार समेत गर्ने वित्तीय कम्पनीको मुख्य कार्यालय, विमा कम्पनी आदि ।	१०००० .००
२. वित्तीय कम्पनी शाखा, कार्यालय मुद्रा सटही, धितोपत्र कारोबार, सहकारी बैंक आदि ।	१००० .००
सहकारी संस्था नविकरण	२००.००

दर्ता	५००.००
१०. स्वास्थ्य सेवा:	
१. गैरसरकारी अस्पताल (संस्था दर्ता/नविकरण/संस्था सूचिकृत-१०००)	२५००.००
२. नर्सिङ होम	२५००.००
३. क्लिनिक तथा ल्याब	१५०० .००
११. शिक्षा विभाग:	
१. तालिम केन्द्र, टाइपिङ, कम्प्युटर तथा भाषा प्रशिक्षण संस्था	५००.००
१२. मर्मत सम्भार सेवा :	
१. साइकल मर्मत कारखाना, रेडियो, टि.भी., घडी, प्रेसरकुकर, हिटर, मोबाइल टेलिफोन सेट, विद्युत सामग्री मर्मत केन्द्र ।	२००.००
२. हेभि इक्विपमेन्ट, बस, ट्रक, कार	२०००.००
३. मोटरसाइकल	१००० .००
१३ अन्य सेवा :	
१. विज्ञापन सेवा, स्वदेशी रोजगार सेवा, व्युटीपार्लर, ड्राईक्लिनर्स, फोटो स्टुडियो, सिलाई, साइनबोर्ड बनाउने पेन्टिङ सेवा, मासु विक्रेता, पुल हाउस आदि ।	१००० .००
२. वैदेशिक रोजगार सेवा,	५०००।००
३. घरजग्गा खरीद बिक्री	१५००
४. स्टील, काठ, फर्निचर, सिसा तथा प्लाईउड बिक्रेता	१५००
५. खेलौना, उपहार बिक्रेता	१००
६. केवुल नेटवर्किङ Disk TV बिक्रेता (ग्राहक संख्याको आधारमा)	१०००
७. स्टेशनरी पसल, पत्रपत्रिका पसल	१०००
८. फेन्सी पसल, जुत्ता चप्पल पसल	१५००
९. औषधी पसल (एग्रोभेट तथा अन्य)	१०००
१०. चश्मा पसल	५००
११. कुटानी, पिसानी र तेल पेल्ले मिल	५००
१४. सवारी दर्ता तथा वार्षिक सवारी कर :	
१. बस, ट्रक, लरी र अन्य हेभी गाडीमा	१०००
२. भाडाका कार, जीप	१०००
३. भाडाका मिनिबस	५००
४. निजी कार मिनिबस	१००
५. स्कुटर मोटरसाइकल	५०

१५. पटके सवारी कर (सरकारी नगरपालिका दर्ता भएका बाहेक)	
१. निजी तथा भाडाका बस, ट्रक र ट्याक्टर	२०
२. मिनिबस	१०
३. निजी तथा भाडाका कार र ट्याक्फु	१०
४. अन्य सवारी साधनहरु	५
१६. निजी हवाई कम्पनी (वार्षिक)	१००००
१७. नगरपालिकाको स्वामित्वमा रहेको जग्गामा बनेको घर टहरामा मुल्यांकन गरि वार्षिक प्रतिवर्ग फिट (आफै बसेमा)	१०
१८. नगरपालिकाको स्वामित्वमा रहेको जग्गामा बनेको घर टहरामा मुल्यांकन गरि वार्षिक प्रतिवर्ग फिट (भाडा लगाएमा)	२०
१९. अन्य करहरुको हकमा स्थानिय स्वायत्त शासन ऐन २०५५ तथा नियमावली २०५६ बमोजिम हुने	

कृषि उत्पादन, जडिबुटी र अन्य सेवामा देहाय बमोजिम निकासी कर तथा शुल्क

सि.नं.	विवरण	दर, रेट
१	अलैंची प्रति के.जी.	५० पैसा
२	चिराइतो प्रति के.जी.	२.०० रुपैया
३	लोक्ता र अर्घेली प्रति के.जी.	२.०० "
४	नेपाली कागज प्रति कोरी	५.०० "
५	सुगन्ध वाल प्रति के.जी.	१.०० "
६	सतुवा तिन तले बाँको	२.०० "
७	लौठ सल्ला प्रति के.जी.	१.००
८.	सुनपाती प्रति के.जी.	१.००
९	बैरुड पाती प्रति के.जी.	१.००
१०	कुट्टी प्रति के.जी.	१.००
११	मजिठो प्रति के.जी.	१.००
१२	पदम चाल/चुली प्रति के.जी.	१.००
१३	बोभो प्रति के.जी.	१.००
१४	बनलसुन प्रति के.जी.	२.००
१५	भिरमह प्रति लिटर	५.००
१६	जटा मसी प्रति के.जी.	३.००
१७	बिस प्रति के.जी.	२.००

१८	बिसमा प प्रति के.जी.	५.००
१९	इन्द्रेणीको विउ प्रति के.जी.	१.००
२०	कुरिला प्रति केजी	१.००
२१	पाँचऔले प्रति केजी	५.००
२२	ओखर बोक्रा प्रति केजी	१.००
२३	सिलाजित प्रति केजी	२.००
२४	रुद्राक्ष प्रति केजी	१.००
२५	भ्याउ प्रति केजी	२.००
२६	अमला प्रति केजी	१.००
२७	निर्मसी प्रति केजी	२०.००
२८	मुस्लि (फच्याड) प्रति केजी	२.००
२९	च्याउ प्रति केजी	१.००
३०	भ्याउ प्रति केजी	१.००
३१	सानो जिउँदो पशु निकासी	३०.००
३२	ठूलो जिउँदो पशु निकासी	५०.००
३३	सोलुखुम्बु जिल्ला बाहिर दर्ता भई जिल्लालाई कार्यक्षेत्र बनाएका गैर सरकारी संस्थाको कार्यक्रमको पूर्व सहमती तथा दता/नविकरण	१००००.००
३४	सोलुखुम्बु जिल्ला भित्र दर्ता भएका गैरसरकारी संस्था दर्ता र सूचिकृत	१०००.००
३५	संस्था नविकरण	५००.००
३६	काँचो छाला प्रति केजी	२०.००
३७	हाडखोर प्रति बोरा	१०.००

स्वीकृत दरबन्दी संख्या :

सि.नं.	विवरण	संख्या	कैफियत
१.	कार्यकारी अधिकृत	१ जना	
२.	लेखा अधिकृत	१ जना	
३.	ईन्जिनियर	१ जना	
४.	कम्प्युटर ईन्जिनियर	१ जना	
५.	ना.सु.	३ जना	
६.	लेखापाल	२ जना	
७.	सब-ईन्जिनियर	२ जना	

८.	कम्प्युटर अपरेटर	१ जना	
९.	अ-सब-ईन्जिनियर	२ जना	
१०.	अमीन	२ जना	
११.	खरिदार	१४ जना	
१२.	सह लेखापाल	१० जना	वडाहरुमा समेत
१३.	सवारी चालक	३ जना	हलुवा सवारी चालक १ र हेभी सवारी चालक २
१४.	कार्यालय सहयोगी	१६ जना	
जम्मा		५९ जना	

वडा स्तरीय योजना कार्यक्रमहरू

सोलूदूधकूण्ड नगरपालिका

वडा नं. १

विकास निर्माण तर्फ		
क्र.सं.	योजनाको नाम	रकम
१	खुन्दुकखोल कल्भर्ट निर्माण (हेवा र सगाउँको बीचमा)	४०००००
२	फल्लेक खोला कल्भर्ट निर्माण (पुर्दुगाउँ र चोपदेम गाउँको बीचमा)	२०००००
३	हप्डुड खोला कल्भर्ट निर्माण (नाम्चे जाने मुलवाटोमा)	२५००००
४	डेकु खोला कल्भर्ट निर्माण (हेवा जाने मूलवाटोमा)	२०००००
५	च्वाप्सा खोला कल्भर्ट निर्माण (छुल्यामु र डेकुको बीचमा)	२५००००
सिंचाई तर्फ		
क्र.सं.	योजनाको नाम	रकम
१	यापेल गाउँ सिंचाई योजना (यापेल गाउँ)	२०००००
पदमार्ग तर्फ		
क्र.सं.	योजनाको नाम	रकम
३	नाम्चे जाने मूलवाटो मर्मत (नूनथला बजारबाट भिरडाँडासम्म)	१७५०००
सामुदायिक भवन मर्मत तर्फ		
क्र.सं.	योजनाको नाम	रकम
५	दलित सामुदायिक भवन मर्मत (फुलेली दलित गाउँ)	१५००००

लक्षित वर्ग तर्फ बालबालिका तर्फ		
क्र.सं.	योजनाको नाम	रकम
१	बालकार्यक्रम संचालन (साविकको सबै वडाहरुलाई पायक पर्ने स्थानमा)	३०००००
महिला तर्फ		
क्र.सं.	योजनाको नाम	रकम
१	महिला सशक्तिकरण तथा अभिमुखिकरण कार्यक्रम संचालन (साविकको सबै वडाहरुलाई पायक पर्ने स्थानमा)	३५००००
२	जेष्ठ नागरिक, दलित, जनजाति आदिवासी	
३	आवश्यकता पहिचान गरी कार्यक्रम संचालन गर्ने (साविकको सबै वडाहरुलाई पायक पर्ने स्थानमा)	५२५०००

सोलुदुधकुण्ड नगरपालिका

वडा नं. २

क्र.सं.	कार्यक्रमको नाम	रकम
१	लक्षित वर्ग तर्फको कार्यक्रम (महिला, दलित जनजाति)	२०००००
२	बालबालिका	२०००००
३	जेष्ठ नागरिक अपाङ्ग भएका व्यक्तिहरुको लागि	२०००००
४	धार्मिक स्थल, गुम्बा मर्मत	४०००००
५	सेलो गुम्बा देखि टक्टर सम्म विद्युत लाईन विस्तार	९०००००
६	तुम्बु गुम्बा किचन मर्मत	३०००००
७	जुनवेशी बजारमा फलामे पोल विस्तार	४०००००
८	फलामे पोल राखी विद्युत लाईन विस्तार	४०००००

सोलुदुधकुण्ड नगरपालिका

वडा नं. ३

लक्षित वर्गतर्फ

क्र.सं.	योजनाको नाम	रकम
१	महिला (१०%) क्षमता अभिवृद्धि तथा सीपमूलक कार्यक्रम	२८५०००
२	बालबालिका (१०%)	२८५०००

३	अन्य (१५%)	४२७५००
विकास निर्माण तथा प्रवर्द्धनात्मक कार्यक्रम तर्फ		
क्र.सं.	योजनाको नाम	रकम
१	मिरमिरे एकता युवा क्लब भवन निर्माण	५०००००
२	लोदिङ सिर्जनशील युवा क्लब भवन निर्माण	५०००००
३	पिसुङ खोप खानेपानी निर्माण	५००००
४	ज्वालामाई आ.वि.देखि पानीट्यांकी सम्म र ज्वालामाई देवी मन्दिर खोल्सी उकालो बाटो (गोरेटो बाटो सुधार	१०००००
५	फलामखानी देखि देश व. तामाङसम्मको गोरेटो बाटो	६००००
६	फलानखानी साविक २ नं वडाको गोरेटो बाटो	६००००
७	पिके खोप काठे साँघु	५००००
८	लोदिङ खोला फडकेड काठे साँघु	५००००
९	दोजुङम खहरे खोला काठे साँघु	५००००
१०	खाने खोल्सा खा.पा. ट्यांकी निर्माण	५००००
११	लोदिङ खा.पा.मर्मत	५००००
१२	स्वास्थ्य चौकी भवन मर्मत, इन्सिनेटर निर्माण	७५०००
१३	खेलकुद	२००००
१४	ज्वालामाई समाज सेवा	१००००
१५	सूर्यमुखी ना.स.के. फर्निचर	५००००
१६	फलामखानी आ.वि. छाना मर्मत	५००००
१७	कार्यालय भवन मर्मत, स्वा.चौ.प्र.चौकी, खा.पा.व्य.	१३७५००

सोलुदुधकुण्ड नगरपालिका

वडा नं. ४

क्र.सं.	कार्यक्रमको नाम	रकम
१	सिलाई कटाई तालिम सञ्चालन	३३२५००
२	भोलातथापाठ्य सामग्रीवितरण	३३२५००
३	युवातथा खेलकुद युवा खेलकुद सामग्रीवितरण	२०००००
४	अपांग-गलैँचाबुन्ने तालिम	९८०००

५	जनजाति-शेर्पा संस्कृति संरक्षणकार्यक्रम	५००००
६	जेष्ठनागरिक- जेष्ठनागरिक सम्मानकार्यक्रम	१०००००
७	दलित- जचेतनामुलककार्यक्रमा	५०७५०
८	तामाङ सेवा समितिको मैदाननिर्माणकार्य	४०००००
९	रोगदिड टोल विद्युतविस्तार	५०००००
१०	लालिगुराँस मिश्र कृषक समूहभवननिर्माण	२०००००
११	प्रगतिशिल सामुदायिक संस्थाभवनमर्मत	१५००००
१२	फाप्लु बजार टोल खानेपानीमर्मत	१५००००
१३	श्री दुधकुण्डहिमालय आधारभूत विद्यालय कक्षा कोठा मर्मत	२०००००
१४	छिनाक्पु खानेपानीमर्मत	६१५००

सोलुदुधकुण्ड नगरपालिका

वडा नं. ५

विकास निर्माण तर्फ

क्र.सं.	कार्यक्रमको नाम	रकम रु.
१	बागम- खानेपानी मर्मत	२०००००
२	कुनीखोप गुम्बा मर्मत	१०००००
३	ज्याङदिङ खानेपानी मर्मत	३८००००
४	शहरी स्वास्थ्य केन्द्र-फर्निचर	१०००००
५	माने मर्मत सेर्गा	३५०००
६	सामुदायिक भवन निर्माण (सोलुदुधकुण्ड-५)	४०००००
७	सूर्यमुखी फलफुल तथा तरकारी उत्पादन-कृषि तथा तरकारी	३९००००
८	आवा डाँडा गोरेटो बाटो निर्माण	५००००
९	शिव मन्दिर देखि कारागारसम्मको बाटो मर्मत	८००००
१०	गोरेटो बाटो निर्माण नि.मा.वि. स्कूल छेउ	५००००

जेष्ठ नागरिक तर्फ

क्र.सं.	कार्यक्रमको नाम	रकम रु.
१	जेष्ठ नागरिक सम्मान कार्यक्रम	१०००००
२	आधुनिक आरन निर्माण ब्यारेक छेउ	६००००
३	अपाङ्ग सामाग्री खरिद	९००००
४	तामाङ्ग घेदुङ प्रशिक्षण कार्यक्रम	१५००००

बालबालिका तर्फ		
क्र.सं.	कार्यक्रमको नाम	रकम रु.
१	जनचेतना मूलक कार्यक्रम	८००००
२	बालबालिकालाई सामान खरिद वितरण	५००००
३	बाल अक्षयकोष स्थापना	१२००००

महिला तर्फ		
क्र.सं.	कार्यक्रमको नाम	रकम रु.
१	पिके महिला कृषक समुह	२०००००
२	महिला लक्षित कार्यक्रम गर्ने	५००००

सोलुदुधकुण्ड नगरपालिका

वडा नं. ६

क्र . स	योजनाको नाम	अनुमानित बजेट
१	थातेङ्ग बिक टोलमा बुनाई तालिम तथा तान खरिद	२५००००
२	सुकुम्बासी बस्तीमा क्षमता विकास तालिम तथा प्लाष्टिक कुर्सी खरिद (दुबैलाई	२०००००
३	सुचना तथा सञ्चार प्रवर्द्धनात्मक कार्यक्रम (महिला , दलित , जेष्ठ नागरिक , पिछडियका वर्ग लक्षित	५००००

ख) सबै जातजातिका विपन्न वर्गका बालबालिकाहरुलाई प्रत्यक्ष फाइदा पुग्ने कार्यक्रम

क्र . स	योजनाको नाम	अनुमानित बजेट
१	बालबालिकाको क्षमता अभिवृद्धि तथा शैक्षिक भ्रमण कार्यक्रम वडाका सबै विद्यालयहरुमा	१५००००

ग) जेष्ठ नागरिक, दलित, आदिवासी, भिन्न क्षमता भएको व्यक्तिहरु तथा पिछडिएका वर्ग

क्र . स	योजनाको नाम	अनुमानित बजेट
१	छुल्यामु हुदै शोर्पा गुठी भवनसम्म जाने बाटोको ट्रयाक खोल्ने कार्य	२०००००
२	जेष्ठ नागरिक अक्षय कोष तथा भ्रमण	५००००
३	गुप्तकालिका मन्दिर सुधार कार्यक्रम	१०००००
४	कुनीखोप खोलामा पुल निर्माण	१०००००
५	दोर्पू बजार भित्र विद्युत लाईन मर्मत	१०००००

घ) आर्थिक, सामाजिक एवं भौतिक पूर्वाधार विकास कार्यक्रम

क्र.सं.	योजनाको नाम	अनुमानित बजेट
१	सिलगुठीडाँडा-च्याल्सा-थातेड-धुलिखेल अस्पतालसम्म ट्रयाक खोल्ने	५०००००
२	दोर्पु बजार पहिरो मर्मत वा खानेपानी पाइप मर्मत	२५००००
३	छुल्यामु -दार्पु-धुलिखेल अस्पतालसम्म ग्रावेल	५०००००
ड) प्रवर्द्धनात्मक कार्यक्रम		
क्र.सं.	योजनाको नाम	अनुमानित बजेट
१	लुम्जे खोलामा पुल निर्माण (मेसिनरी पुल)	३०००००
२	वडा गुरुयोजना तयार	१५००००
३	विविध खर्च	१०००००

सोलुदुधकुण्ड नगरपालिका

वडा नं. ७

लक्षित वर्गदर्शक

क्र.सं.	कार्यक्रमको नाम	रकम रु.
१	कालिकादेवी मन्दिर थान जाने बाटो निर्माण	१८००००
२	नागरिक सचेतना केन्द्र टनेला खरिद गार्मा	१५००००
३	बालबालिका सीपमूलक कार्यक्रम	२५००००
४	जेष्ठ नागरिक अक्षय कोष (२ ठाउँमा)	१०००००
५	जलेश्वरी मन्दिर सिद्धी निर्माण गार्मा	१०००००
६	बालबालिका गार्मा मा.वि.	१०००००
७	अन्य सीम मूलक तालिम (मोबाइल मर्मत हाउस वाइरिङ्ग)	२०००००
८	चेतनामूलक कार्यक्रम संचालन	१२००००

विकास निर्माण तथा प्रवर्द्धनात्मक कार्यक्रमतर्फ

क्र.सं.	कार्यक्रमको नाम	रकम रु.
१	सेकार सिद्ध आ.वि. छाना मर्मत	१०००००
२	बाराने-विद्यालय जाने बाटो मर्मत	५००००
३	गार्मा ठूलो खोलामा साँघु निर्माण	१३००००
४	डुलुम्से बत्तीको तार खरिद	१०००००
५	गार्मा मा.वि. देखि तोजिड बाटो मर्मत	१५००००

६	सामुदायिक भवन मर्मत भित्ता खर्क	४५००००
७	नजिर गणेश मन्दिर हुँदै स्वास्थ्य केन्द्र	२५००००
८	सिरिसे घाट साँघु मर्मत	१०००००
९	कार्यालय व्यवस्थापन चर्पी मर्मत, खानेपानी	२५००००
१०	खत्री मन्दिर निर्माण	१२००००

सोलुदुधकुण्ड नगरपालिका

वडा नं. ८

लक्षित वर्गतर्फ

क्र.सं.	कार्यक्रमको नाम	रकम रु.
महिला लक्षित योजना तथा कार्यक्रम		
१	सिलाई बुनाई तालिम साविक केरुड-२	७१०००
२	पानीघट्ट निर्माण साविक केरुड-६	१०००००
३	ना.स.के भवन निर्माण साविक केरुड-४	१२२५००
बालबालिका लक्षित कार्यक्रम		
६	यस वडाका सम्पूर्ण बालबालिकाहरूलाई समेट्ने गरी क्षमता विकास तथा पोषण सम्बन्धी कार्यक्रम	२९३५००
७	जनजाति/अपाङ्ग/दलित/जेष्ठ नागरिक कार्यक्रम	
८	जेष्ठ नागरिक कार्यक्रम	५००००
९	अपाङ्ग क्षमता विकास कार्यक्रम	४००००
१०	दलित क्षमता विकास कार्यक्रम	५००००
	मगर गुठी भवन निर्माण	२२०२५०
	ना.स.के भवन निर्माण साविक केरुड-४	८००००

प्रबर्द्धनात्मक कार्याक्रमतर्फ

क्र.सं.	कार्यक्रमको नाम	रकम रु.
१	प्रतिक्षालय निर्माण प्रहरी चौकी पत्ताले	३५०००
२	वर्थिङ सेन्टर व्यवस्थापन स्वास्थ्य चौकी, केरुड	१०००००
३	क्षमता अभिवृद्धि कार्यक्रम	८२७५०

विकास निर्माण कार्यतर्फ

क्र.सं.	कार्यक्रमको नाम	रकम रु.
१	चागेथान मा.वि. प्राविधिक शिक्षा संचालन	४२५०००

२	डल्लेमाने देखि बाघखोर गोलाईसम्मको बारी भागको सडक ट्रयाक खोल्ने	२५५०००
३	महेन्द्रज्योति आ.वि. तार घेरावार	१२७५००
४	चन्चलादेवी युवा क्लब खेल मैदान निर्माण	१२७५००
५	घोरेटो बाटो सोलिड	२५५०००
६	सिकारी डाँडा सिसाखोला सडकको आडपाड खोलाको पहिरोमा क्याथिन जाली तथा रोकथाम	५०००००

सोलुदुधकुण्ड नगरपालिका

वडा नं. ९

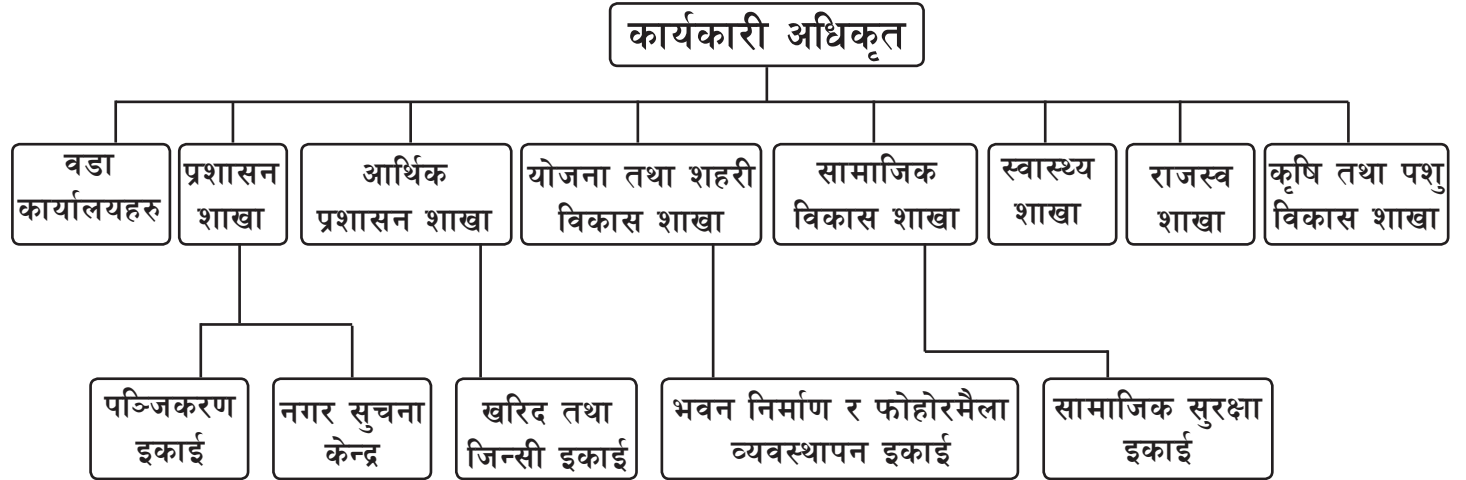
क्र.सं.	कार्यक्रमको नाम	रकम रु.
१	महिला लक्षित सिप तथा आय मुलक कार्यक्रम	२८५०००
२	बालबालिका क्षमता अभिवृद्धि कार्यक्रम	२८५०००
३	दलित लक्ष्य कार्यक्रम	१०६८७५
४	वृद्ध वृद्धा सम्मान कार्यक्रम अपाङ्गता	१०६८७५
५	जनजाति लक्षित कार्यक्रम	१०६८७५
६	युवा लक्षित कार्यक्रम	१०६८७५
७	गोराखानी स्वास्थ्य चौकीमा कार्यरत स्वयम्सेविकाहरूलाई यातायात खर्च भनी मासिक प्रति व्यक्ति रु. ३०० (तीन सय) का दरले	३२४००
८	बर्थिङ सेन्टर र पूर्ण खोप सुनिश्चित दिगोपन कार्यक्रमका लागि रु. १५०००	१५०००
९	यस गोराखानीमा फलफूल तथा तरकारी खेतीको तालिम संचालन गर्नको लागि	२५०००
१०	यस गोराखानी सामाजिक परिचालन कार्यक्रमको लागि	५००००
११	यस गोराखानीको धारापानीमा अवस्थित तामाड ग्युर्मिक छोलिङ गुम्बाको लागि	५०००००
१२	गोराखानी आधारभूत विद्यालयको पर्खाल लगाउनको लागि	२५००००
१३	यस गोराखानीको काँडाखर्कको गुम्बालाई	१५००००
१४	यसै गोराखानीको लाप्चा जैदुङको लागि आल्मोनियम तार खरिद	२६५०००
१५	यसै गोराखानीको धारापानी र जैदुङ खोला दोवानमा काठे सागु र धारापानी गुम्बा सम्म जाने बाटोको लागि	११५१००
१६	यस गोराखानी दिमसेसलाई फलामे पोलको लागि	१५००००
१७	छेवार विद्युत पोल गाड्न सिमेन्ट खरिदको लागि	१५००००
१८	यसै गोराखानी लघु जलविद्युतका लागि सिमेन्ट, गिटी, बालुवाको लागि	१५००००

सोलुदुधकुण्ड नगरपालिका

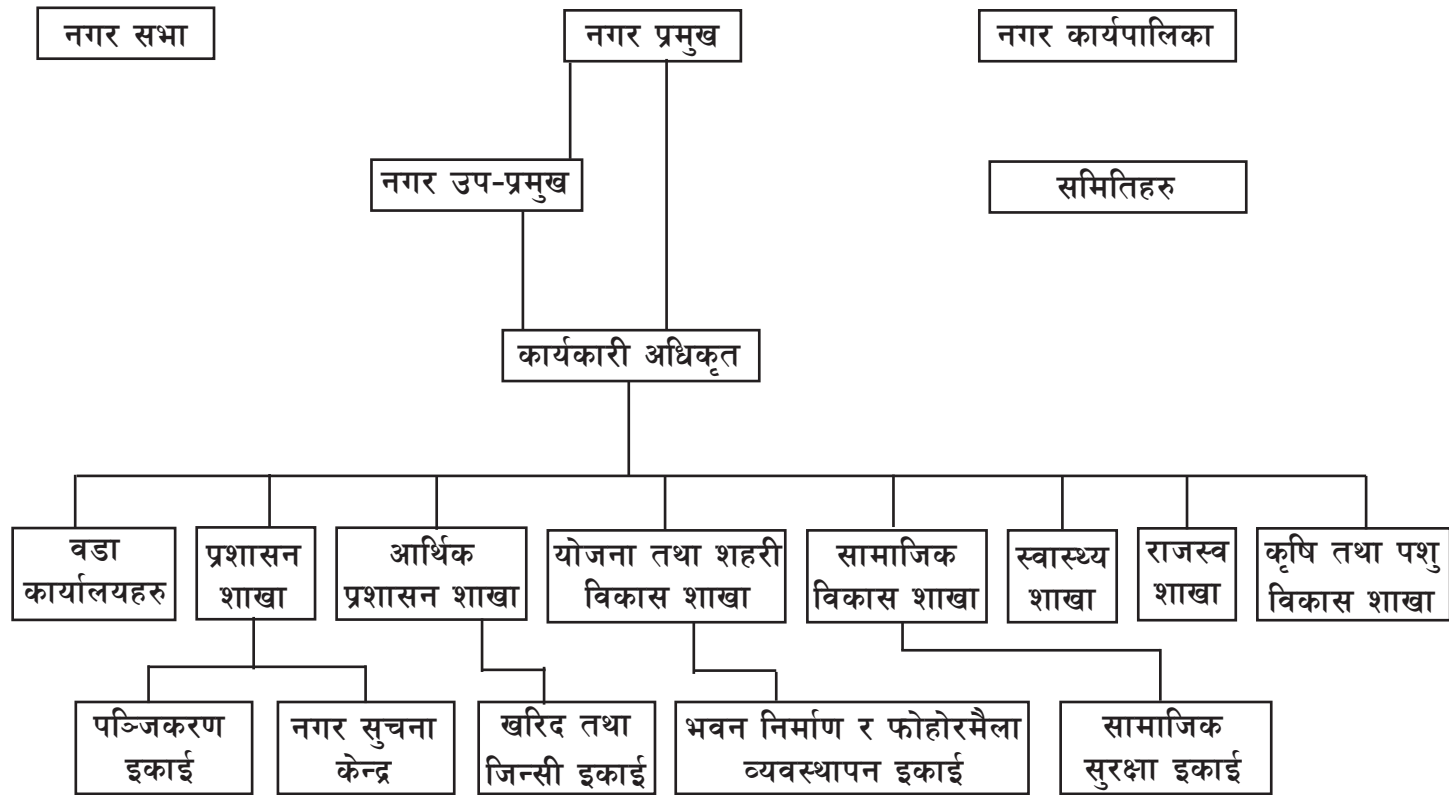
वडा नं. १०

सि.नं.	कार्यक्रमको नाम	रकम रु.
१	महिला आत्मनिर्भर कार्यक्रम	१६६,०००।००
२	बालबालिका क्षमता अभिवृद्धि	१५०००।००
३	जनजाति (मगर भाषातथा संस्कृति संरक्षण)	१००,०००।००
४	जनजाति (तामागं भाषातथा संस्कृति संरक्षण)	१,००,०००।००
५	जनजाति (शेर्पा भाषातथा संस्कृति संरक्षण)	१,००,०००।००
६	जेष्ठ तथा अपाङ्ग मैत्री कार्यक्रम	१,२५,०००।००
७	विपद् व्यवस्थापन	६०,०००।००
८	शिकारी खोप खानेपानी मुहान निर्माण च्याङ्वा	३००,०००।००
९	सानो खाम्दिङ मुहान खानेपानी निर्माण	४००,०००।००
१०	लुम्सा फेदीदस्दीङ खानेपानी निर्माण	३,००,०००।००
११	स्वास्थ्य चौकी टाफ्टिङ औजार खरिद	२,२५,०००।००
१२	जनप्रियमा.वि. पुस्तकालय तथा फर्निचर	२,४४,०००।००
१३	शिसाआ.वि. पुस्तकालय	१,००,०००।००
१४	फतान्जे आ.वि. पुस्तकालय	१,००,०००।००
१५	ढिकुरे आ.वि. पुस्तकालय	५०,०००।००
१६	ओङ्बु विश्वदर्कन आ.वि. च्याङ्वा पुस्तकालय	५०,०००।००
१७	चम्पादेवी आ.वि. लुम्सा पुस्तकालय	५०,०००।००
१८	दिमिल आ.वि. पुस्तकालय	५०,०००।००
१९	जनप्रिय आ.वि. पुस्तकालय	५०,०००।००

सोलुदुधकुण्ड नगरपालिकाको दरबन्दी तालिका



सोलुदुधकुण्ड नगरपालिकाको संगठनात्मक चार्ट



सोलुदुधकुण्ड नगरपालिकाको नगर सभाका सदस्यज्यूहरुको विवरण

सि.नं.	पद	नाम, थर	कार्यालय	मोबाइल नम्बर	कैफियत
१	नगर प्रमुख	श्री नाम्गेल जाडबु शेर्पा	सोलु दु. न.पा.	९८४१३४४६९०	
२	नगर उप प्रमुख	श्री कल्पना राई	सोलु दु. न.पा.	९८४२८०१२५०	

सि.नं.	पद	नाम, थर	वडा	मोबाइल नम्बर	कैफियत
१	वडा अध्यक्ष	श्री छोडवा लामा शेर्पा	सोलु दु.न.पा.-१	९८४१२२०७६८	
२	महिला वडा सदस्य	श्री सरिता राई	सोलु दु.न.पा.-१		
३	दलित महिला वडा सदस्य	श्री विष्णु कुमारी कामी	सोलु दु.न.पा.-१		
४	वडा सदस्य	श्री उत्र मान राई	सोलु दु.न.पा.-१		
५	वडा सदस्य	श्री पासाङ शेर्पा	सोलु दु.न.पा.-१		
६	वडा अध्यक्ष	श्री मिडमार दोर्जी शेर्पा	सोलु दु.न.पा.-२	९८४२९३०८१५	
७	महिला वडा सदस्य	ल्लेमी शेर्पा	सोलु दु.न.पा.-२		
८	दलित महिला वडा सदस्य	श्री हिरा विश्वकर्मा	सोलु दु.न.पा.-२		
९	वडा सदस्य	श्री दावा तेन्जी लामा	सोलु दु.न.पा.-२		
१०	वडा सदस्य	श्री फु दोजी शेर्पा	सोलु दु.न.पा.-२		
११	वडा अध्यक्ष	श्री गोपाल मगर	सोलु दु.न.पा.-३	९८४२९३०७०१	
१२	महिला वडा सदस्य	श्री टिकामाया मगर	सोलु दु.न.पा.-३		
१३	दलित महिला वडा सदस्य	श्री सुस्मिता बि.क.	सोलु दु.न.पा.-३		
१४	वडा सदस्य	श्री धर्म बहादुर तामाङ	सोलु दु.न.पा.-३		
१५	वडा सदस्य	श्री ल्हाक्पा गेलु शेर्पा	सोलु दु.न.पा.-३		
१६	वडा अध्यक्ष	श्री दावा गेलु पाख्रिन	सोलु दु.न.पा.-४	९८५११७६६२५	
१७	महिला वडा सदस्य	श्री शारदा माया तामाङ	सोलु दु.न.पा.-४		
१८	दलित महिला वडा सदस्य	श्री परी घिमिरे	सोलु दु.न.पा.-४		
१९	वडा सदस्य	श्री जाडबु लामा	सोलु दु.न.पा.-४		
२०	वडा सदस्य	श्री राम बहादुर विश्वकर्मा	सोलु दु.न.पा.-४		
२१	वडा अध्यक्ष	श्री मिडमार तामाङ	सोलु दु.न.पा.-५	९७४३०२२४८७	
२२	महिला वडा सदस्य	श्री गान्धी माया तामाङ	सोलु दु.न.पा.-५		
२३	दलित महिला वडा सदस्य	श्री सरस्वती कार्की (परियार)	सोलु दु.न.पा.-५		
२४	वडा सदस्य	श्री दावा शेर्पा	सोलु दु.न.पा.-५		
२५	वडा सदस्य	श्री पासाङ शेर्पा	सोलु दु.न.पा.-५		

२६	वडा अध्यक्ष	श्री राम कुमार श्रेष्ठ	सोलु दु.न.पा.-६	९८४२८४८६५७	
२७	महिला वडा सदस्य	श्री दाडोमा शेर्पा	सोलु दु.न.पा.-६		
२८	दलित महिला वडा सदस्य	श्री कल्पना विश्वकर्मा	सोलु दु.न.पा.-६		
२९	वडा सदस्य	श्री काले शेर्पा	सोलु दु.न.पा.-६		
३०	वडा सदस्य	श्री छिरिङ शेर्पा	सोलु दु.न.पा.-६		
३१	वडा अध्यक्ष	श्री लालमान श्रेष्ठ	सोलु दु.न.पा.-७	९८४२९१०५३२	
३२	महिला वडा सदस्य	श्री भिम कुमारी बस्नेत	सोलु दु.न.पा.-७		
३३	दलित महिला वडा सदस्य	श्री बैस कामी	सोलु दु.न.पा.-७		
३४	वडा सदस्य	श्री ग्याल्जेन शेर्पा	सोलु दु.न.पा.-७		
३५	वडा सदस्य	श्री मान बहादुर श्रेष्ठ	सोलु दु.न.पा.-७		
३६	वडा अध्यक्ष	श्री पासाङ कट्वाल	सोलु दु.न.पा.-८	९८११८३३०१४	
३७	महिला वडा सदस्य	श्री डोल्मा तामाङ	सोलु दु.न.पा.-८		
३८	दलित महिला वडा सदस्य	श्री कुमारी विश्वकर्मा	सोलु दु.न.पा.-८		
३९	वडा सदस्य	श्री दुर्गा बहादुर थापा मगर	सोलु दु.न.पा.-८		
४०	वडा सदस्य	श्री पेमा तामाङ	सोलु दु.न.पा.-८		
४१	वडा अध्यक्ष	श्री काजी शेर्पा	सोलु दु.न.पा.-९	९८४१३२०४७५	
४२	महिला वडा सदस्य	श्री आङफुर्वा शेर्पा	सोलु दु.न.पा.-९		
४३	दलित महिला वडा सदस्य	श्री भोटिनी विश्वकर्मा	सोलु दु.न.पा.-९		
४४	वडा सदस्य	श्री डिमा तामाङ	सोलु दु.न.पा.-९		
४५	वडा सदस्य	श्री राजेश तामाङ	सोलु दु.न.पा.-९		
४६	वडा अध्यक्ष	श्री मिडमार छिरी शेर्पा	सोलु दु.न.पा.-१०	९८६३८८६८८८	
४७	महिला वडा सदस्य	श्री पासाङ पुटी शेर्पा	सोलु दु.न.पा.-१०		
४८	दलित महिला वडा सदस्य	श्री लक्ष्मी विश्वकर्मा	सोलु दु.न.पा.-१०		
४९	वडा सदस्य	श्री आङ शर्की शेर्पा	सोलु दु.न.पा.-१०		
५०	वडा सदस्य	श्री रामे तामाङ	सोलु दु.न.पा.-१०		

सोलुदुधकुण्ड नगरपालिकाको मनोनित सदस्यज्यूहरुको विवरण

सि.नं.	पद	नाम, थर	वडा	मोबाइल नम्बर	कैफियत
१	मनोनित सदस्य	श्री बिनोद कालिकोटे	सोलु दु.न.पा.-५	९८४९३०६६०१	
२	मनोनित सदस्य	श्री सोनाम ग्यान्जेन शेर्पा	सोलु दु.न.पा.-७	९८५१०६३७२८	
३	मनोनित सदस्य	श्री आङफूला शेर्पा	सोलु दु.न.पा.-९	९८१३६४६१००	

कर्मचारी विवरण

क्र.सं.	कर्मचारीको नाम	संकेत नं.	पद/श्रेणी	सेवा/समूह	सम्पर्क नं.	कैफियत
१	ईन्दिरा थापा		नि.कार्यकारी अधिकृत/रा.प.तृ.	प्र./सा.प्र.	९८५२८२२१११	
२	योग्य प्रसाद राई	२१२६३५	लेखा अधिकृत/रा.प.तृ.	प्र./लेखा	९८५११६६२१९	
३	डा.मधुरजी ढकाल	२१७५५४	आ.चिकित्सक/आठौं	स्वा./आर्युवेद	९८५११७१४११	
४	लक्ष्मण दास	८४२१७	बा.वि.अधिकृत/रा.प.तृ.	कृषि/बागवानी	९८५२८५११३२	
५	चमर बहादुर मगर	१९३७३४	हे.अ./छैठौं	स्वा./हे.ई.	९८४२९३०७१६	
६	भगवती गुरुङ		प.हे.न.अ./छैठौं	स्वा./प.हे.न.		
	भिमलाल तामाङ		प.वि.अ/रा.प.तृ.		९७४३०२२२८६	
७	दिनेश राई		स.ई./पाँचौ	ने.ई./सि.ई.	९८४२८९७९७०	
८	तुलसी जंग भट्टराई		प.से.प्रा./पाँचौ	कृषि/भेटरीनरी	९८४२०८२४१२	
९	अमृता कार्की		खरिदार/चौथो	प्र./सा.प्र.	९८४२८९७७३८	
१०	पेशा कु.बस्नेत(खडका)		सह-लेखापाल/चौथो	सा.प्र./लेखा	९८४२८४८६६५	
११	स्मिता खड्का	२१०४३५	अमिन/रा.प.अनं. द्वितीय	ई./सबै	९८०३९७६४०८	
१२	मनोजकुमार मगर	२२४३६१	स.क.अ./रा.प.अनं. द्वितीय	विविध	९८०११४४५३५	
१३	हिरा अधिकारी		स.म.वि.नि./रा.प.अनं.द्वितीय	विविध	९८४२९०५०८०	
१४	मोहन कुमार राई		ना.सु/रा.प.अनं. प्रथम	प्र./सा.प्र.		
१५	सुशिला घिमिरे		स.म.वि.नि./रा.प.अनं.द्वितीय	विविध		
१६	विमला राई		खरिदार/रा.प.अनं. द्वितीय	प्र./सा.प्र.	९८४३७४१२१५	
१७	लगन श्रेष्ठ		खरिदार/रा.प.अनं./द्वितीय	प्र./सा.प्र.	९७४३०१३३१५	
१८	पेम्बा शेर्पा		ना.सु/रा.प.अनं. प्रथम	प्र./सा.प्र.		

१९	धन बहादुर खत्री		खरिदार/रा.प.अनं./द्वितीय	प्र./सा.प्र.		
२०	डिल्ली उपाध्याय		खरिदार/रा.प.अनं./द्वितीय	प्र./सा.प्र.		
२१	रोजन खत्री		खरिदार/रा.प.अनं./द्वितीय	प्र./सा.प्र.		
२२	रस्वीन मगर		ना.प्रा.श./रा.प.अनं. द्वितीय	कृषि प्रसार		करार
२३	दुर्गादेवी बास्तोला		ना.प्रा.श./रा.प.अनं. द्वितीय	कृषि प्रसार	९८६३८६५४८५	करार
२४	मिड्मार डोमा शेर्पा		ना.प्रा.श./रा.प.अनं. द्वितीय	कृषि प्रसार		करार
२५	बालकुमार भुजेल		श्रेणी विहिन	प्रशासन		
२६	लक्ष्मण तामाङ्ग		श्रेणी विहिन	प्रशासन	९७४३०२२९६८	
२७	सरस्वती श्रेष्ठ		श्रेणी विहिन	प्रशासन	९७४३००५८४९	
२८	प्रविण बस्नेत		श्रेणी विहिन	प्रशासन	९८६२९९६८४९	करार
२९	मिड्मार बराईली		हलुका सवारी चालक	प्रा.	९८४२८०९८३८	करार
३०	नवराज राई		भारी सवारी चालक	प्रा.	९८९३७७७९८४	करार